

**SPRAWOZDANIE**  
**Z DZIAŁALNOŚCI KOMENDY POWIATOWEJ POLICJI W PŁOŃSKU WRAZ**  
**Z INFORMACJĄ O STANIE BEZPIECZEŃSTWA I PORZĄDKU PUBLICZNEGO W 2015 ROKU**

Komenda Powiatowa Policji w Płońsku działa na terenie powiatu płońskiego o powierzchni 1384 kilometrów kwadratowych, zamieszkałego przez ok. 88.000 mieszkańców. Tworzą go dwa miasta: Płońsk i Raciąż oraz 10 gmin wiejskich: Baboszewo, Czerwińsk n/Wisłą, Dzierżążnia, Joniec, Naruszewo, Nowe Miasto, Płońsk, Raciąż, Sochocin i Załuski.

**I. ZAGADNIENIA Z ZAKRESU ZWALCZANIA PRZESTĘPCZOŚCI KRYMINALNEJ.**

**1. Ilość postępowań przygotowawczych.**

- wszczętych – **1563** / 2014 rok - 1614 / 2013 rok – 1733/,
- stwierdzonych – **1947**/ 2014 rok - 1939 / 2013 rok – 1712/,
- wykrywalność – **79,9%** / 2014 rok - 78,3% / 2013 rok –69,0 % /,
- wszczętych z 7 kat. – **532** / 2014 rok - 530 / 2013 rok – 658/,
- wykrywalność w 7 kat. – **41,7%** / 2014 rok – 39,5% / 2013 rok – 36,1 % /,
- ilość czynów popełnionych przez nieletnich – **24** / 2014 rok - 35 / 2013 rok – 148 /.

**2. Wykrywalność wybranych kategorii przestępstw.**

Wskaźnik wykrywalności przestępstw Komendy Powiatowej Policji w Płońsku ogółem za 2015 rok wyniósł – 79,9 % /za 2014 rok wynosił – 78,3 % / . Odnotowano więc wzrost wykrywalności ogólnej liczby przestępstw w stosunku do roku ubiegłego,

Wykrywalność wybranych kategorii przestępstw w stosunku do roku ubiegłego prezentuje poniższa tabela:

<i>Kategoria</i>	<i>Wszczęte</i>			<i>Wykrywalność w %</i>		
	<i>2015</i>	<i>2014</i>	<i>2013</i>	<i>2015</i>	<i>2014</i>	<i>2013</i>
<b>Uszkodzenie ciała</b>	<b>24</b>	14	20	<b>91,7</b>	100	94,1
<b>Bójka i pobicie</b>	<b>13</b>	18	15	<b>63,6</b>	63,6	70
<b>Kradzieże samochodów</b>	<b>12</b>	15	12	<b>0</b>	11,3	15,4
<b>Rozboje i wymuszenia</b>	<b>11</b>	11	14	<b>50</b>	96,4	86
<b>Kradzież z włamaniem</b>	<b>202</b>	184	223	<b>42,7</b>	33,5	30,9
<b>Kradzież cudzej rzeczy</b>	<b>222</b>	240	281	<b>37,0</b>	37,0	28,6
<b>Uszkodzenie mienia</b>	<b>63</b>	64	105	<b>39,6</b>	26,3	33,0

**II. ZAGADNIENIA Z ZAKRESU PROFILAKTYKI SPOŁECZNEJ**

Wzorem lat ubiegłych w 2015 roku podejmowano działania mające na celu poprawę stanu bezpieczeństwa, ładu i porządku publicznego, oraz zwiększenie poczucia bezpieczeństwa obywateli na terenie działania Komendy Powiatowej Policji w Płońsku – powiatu płońskiego.

Do głównych kierunków działań zaliczono:

- wzrost poczucia bezpieczeństwa obywateli powiatu płońskiego poprzez zmniejszenie liczby przestępstw kryminalnych; w tym przede wszystkim:
  - uszkodzeń ciała;
  - bójek, pobic;
  - kradzieży pojazdu;
  - kradzieży mienia;
  - kradzieży z włamaniem;
  - uszkodzeń mienia,
  - rozbojów, wymuszeń,
- ograniczenie patologii sprzyjających rozwojowi przestępczości nieletnich;
- przeciwdziałanie przestępczości związanej z przemocą w rodzinie;
- rozwijanie działań prewencyjnych sprzyjających wzrostowi bezpieczeństwa w ruchu drogowym w obrębie miasta i na terenie gmin powiatu płońskiego.

### **1. Ruch drogowy ( jazda po alkoholu, prędkość, niechronieni uczestnicy ruchu drogowego)**

Policjanci Wydziału Ruchu Drogowego prowadzą szereg działań mających na celu poprawę bezpieczeństwa na drogach. Działania te są ukierunkowane na wszystkich uczestników ruchu drogowego tak, aby swoim nadzorem objąć każdy element mający wpływ na bezpieczeństwo w ruchu drogowym. Są to:

I. Działania mające na celu dokonanie sprawdzeń stanu trzeźwości u jak największej liczby kierujących i eliminowanie z ruchu tych, którzy znajdują się pod wpływem alkoholu, bądź środków działających podobnie do alkoholu.

1. Alkohol i narkotyki,
2. STOP – trzeźwość,
3. Trzeźwość w przewozie osób.

II. Działania skierowane do niechronionych uczestników ruchu drogowego i ukierunkowane na wykroczenia popełniane przez nich, jak i wobec nich przez kierujących.

1. Niechronieni uczestnicy ruchu drogowego,
2. Bezpieczny niechroniony,
3. Bezpieczni po zmroku,
4. Tydzień bezpieczeństwa pieszych.

III. Działania ukierunkowane na osoby wykonujące transport drogowy, towarów lub osób, mające na celu wyeliminowanie nieprawidłowości z tym związanych.

1. Truck&Bus,
2. Bezpieczny bus,
3. ADR.

IV. Działania mające na celu wyeliminowanie tzw. „piractwa drogowego” oraz kierujących nie stosujących się do obowiązujących ograniczeń prędkości.

1. Prędkość,
2. Pirat – stop.

Dodatkowo z uwagi na różnego rodzaju święta, okres wakacji, ferii zimowych czy tzw. „długich weekendów” organizowane są działania – „Bezpieczny weekend”.

Funkcjonariusze Wydziału Ruchu Drogowego KPP w Płońsku prowadzą również działalność profilaktyczną skierowaną do dzieci, młodzieży i osób starszych, polegającą na realizacji spotkań w szkołach, które mają na celu wpajanie zasad bezpieczeństwa w ruchu drogowym już najmłodszym jego uczestnikom. Przeprowadzono Powiatowy Finał Konkursu „Bezpieczeństwo Ruchu Drogowego”, który odbył się w dniu **12.05.2015 r.** w Zespole Szkół w Sochocinie. W ramach programu B&N podczas spotkań rozdawane są elementy odbłaskowe dla pieszych i rowerzystów.

## 2. Bezpieczeństwo dzieci i młodzieży ( przemoc rówieśnicza )

W 2015 r. przeprowadzono 178 spotkań z dziećmi i młodzieżą, podczas których każdorazowo omawiano zjawisko przemocy rówieśniczej, nieprawidłowe zachowania oraz konsekwencje wynikające z takich zachowań. Na bieżąco nawiązywany był kontakt z dyrektorami placówek oświatowych oraz pedagogami celem wymiany informacji o negatywnych zachowaniach uczniów.

W 2015 r. na terenie działania KPP w Płońsku zawiązały się 2 grupy Pat-PORT ,które rozpoczęły działania na rzecz młodzieży, m.in. promujące modę na życie bez uzależnień, a także bez przemocy i antyspołecznych zachowań.

## 3. Patologie społeczne(alkoholizm, narkomania, itp.)

Ilość izolowanych nietrzeźwych z miejsc publicznych (ogółem) – **289**

- w tym doprowadzono do izb wytrzeźwień (ogółem): **0**, do PDOZ - **221**

w tym kobiet –**10**

w tym nieletnich (ogółem) –**0**

-doprowadzonych do miejsc zamieszkania (ogółem) – **68**

KPP w Płońsku ściśle współpracuje z Punktem Profilaktyki Uzależnień i Pomocy Rodzinie, a także z Miejskimi i Gminnymi Komisjami ds. Rozwiązywania Problemów Alkoholowych. Współpraca ta polega na kontroli miejsc szczególnie zagrożonych tj. bary, sklepy i ich okolice, a także w rejonach szkół oraz na kontroli miejsc sprzedaży i podawania alkoholu celem sprawdzenia przestrzegania przepisów Ustawy o wychowaniu w trzeźwości i przeciwdziałaniu alkoholizmowi. Każdorazowo podczas realizowanych spotkań z młodzieżą podejmowano promocję zdrowego stylu życia polegającego np. na umiejętności spędzania czasu wolnego bez alkoholu i innych używek. Nadmienić należy, że KPP w Płońsku cyklicznie tj. przez cały rok, we wtorki i niedziele prowadzi wzmożone działania na terenie targowiska miejskiego w Płońsku wspólnie ze Strażą Miejską oraz w środy na terenie targowiska w Nowym Mieście. Działania te mają na celu m.in. eliminowanie zjawiska sprzedaży alkoholu nielegalnego pochodzenia oraz ograniczenie dostępności do alkoholu dla osób nieletnich.

Dokonano analizy za okres 01.01.2015 - 31.12.2015 r. stanu zagrożenia narkomanią na terenie podległym KPP Płońsk. Z analizy problemów uzależnień oraz przeprowadzonego rozpoznania wynika, że osoby zażywające narkotyki pochodzą zarówno ze środowisk miejskich, jak i wiejskich. Szacuje się, że konsumentami środków odurzających są głównie ludzie młodzi w przedziale wiekowym 15-18 lat. Nie mniej jednak istnieje ryzyko przyjmowania narkotyków przez osoby młodsze. Na terenie działania jednostki w 2015 r. ujawniono **2** czyny karalne z **Ustawy o przeciwdziałaniu narkomanii**, popełnione przez **2** nieletnich. Nie ujawniono nieletnich sprawców czynów karalnych, będących pod wpływem narkotyków.

Funkcjonariusze zajmujący się problematyką narkotykową prowadzą cały czas działania o charakterze operacyjnym, zaś funkcjonariusze wydziału prewencji spotykają się z młodzieżą, rodzicami i pedagogami.

W trakcie spotkań z młodzieżą omawiano aspekty prawne ustawy z dnia 29 lipca 2005 r. o przeciwdziałaniu narkomanii oraz ustawy o postępowaniu w sprawach nieletnich, zaś w przypadku rodziców i nauczycieli omawiano objawy po użyciu poszczególnych grup narkotyków oraz wskazywano instytucje mogące pomóc w rozwiązywaniu tego typu problemów. Na terenie działania KPP w Płońsku brak jest placówek handlowych które mogłyby prowadzić sprzedaż tzw. „dopalaczy”.

Podczas wszystkich prowadzonych działań ukierunkowanych na egzekwowanie przepisów Ustawy o wychowaniu w trzeźwości i przeciwdziałaniu alkoholizmowi, a także innych działań prewencyjnych ukierunkowanych na bezpieczeństwo dzieci i młodzieży, kontrolowano miejsca gromadzenia się młodzieży pod kątem ujawniania nieletnich mogących zażywać również narkotyki.

Celem promowania zachowań prospołecznych, prowadzona jest ścisła współpraca z lokalnymi mediami, polegająca na nagłaśnianiu treści profilaktycznych.

Komenda Powiatowa Policji Płońsku w sposób bieżący współpracuje z Ośrodkiem Rehabilitacyjno-Readaptacyjnym w Wólce Przybojewskiej oraz Punktem Konsultacyjno-Interwencyjnym ds. Narkomanii w Płońsku. W sposób ciągły prowadzona jest także współpraca ze szpitalem czy Poradnią Psychologiczno-Pedagogiczną.

Nadmienić należy że codzienne służby są zadaniowane pod kątem ujawniania osób znajdujących się pod działaniem środków odurzających, bądź posiadających narkotyki.

W dalszym ciągu obowiązujące jest zawarte na czas nieokreślony porozumienie pomiędzy Rektorem Wyższej Szkoły Zarządzania i Prawa w Warszawie Wydział Zamiejscowy w Płońsku, a Komendantem Powiatowym Policji w Płońsku o współpracy w zakresie przeciwdziałania narkomanii na terenie uczelni, polegającej na:

- podnoszeniu poziomu wiedzy studentów, kadry akademickiej i pracowników uczelni na temat środków odurzających, substancji psychotropowych i prekursorów ,

- zwalczaniu niedozwolonego obrotu, wytwarzania i posiadania narkotyków,
- informowaniu o odpowiedzialności karnej za przestępstwa określone w ustawie o przeciwdziałaniu narkomanii.

Na terenie działania KPP nie ujawniono przypadków prostytuowania się nieletnich. Do działań podejmowanych przez jednostkę w tym zakresie zaliczyć należy zadaniowanie funkcjonariuszy / w szczególności WRD i OPI / pod kątem ujawniania takich przypadków podczas patrolowania dróg, zlecano kontrole hoteli, kontrole miejsc gromadzenia się nieletnich, przekazywano zadania służbom kryminalnym pod kątem rozpoznania środowisk zagrożonych prostytutką, a także dzielnicowym realizującym obowiązki służbowe w ramach procedury Niebieskiej Karty.

Na terenie działania KPP w Płońsku nie odnotowano zagrożeń nowych ruchów religijnych tzw. sekt.

W minionym okresie sprawozdawczym na terenie działania KPP nie odnotowano innych form patologii.

#### **4. Bezpieczeństwo osób starszych (oszustwa, przemoc)**

Na bieżąco była realizowana kampania społeczna „**Bezpieczny senior**”, prowadzona równolegle z programem (autorstwa KPP w Płońsku) działań profilaktycznych pn. „**Bezpieczeństwo osób starszych**” mająca na celu zmniejszenie liczby przestępstw popełnianych na osobach starszych, oraz promowanie zdrowego i bezpiecznego stylu życia wśród seniorów. Przeprowadzane były spotkania z osobami starszymi o tematyce: jak uniknąć zagrożeń i jak radzić sobie w trudnych sytuacjach, w czasie których rozdawane były ulotki edukacyjne. Na terenie działania KPP funkcjonuje 11 liderów „Mazowieckiej Akademii Seniora”, którzy aktywowali lokalne grupy, z którymi prowadzono spotkania środowiskowe m.in. z udziałem młodzieży, w ramach wymiany doświadczeń.

#### **5. Cyberprzestępczość ( cyberprzemocy, kradzież danych, oszustwa)**

W 2015 r. przeprowadzono 178 spotkań z dziećmi i młodzieżą podczas których każdorazowo omawiano zjawisko cyberprzemocy ( kierowanie gróźb za pomocą smsów, komunikatorów, zamieszczanie obraźliwych tekstów i komentarzy), kradzieży danych ( kradzieży kont na portalach społecznościowych, haseł dostępowych do kont) oraz konsekwencje wynikające z takich zachowań. Na bieżąco nawiązywany był kontakt z dyrektorami placówek oświatowych oraz pedagogami celem wymiany informacji o negatywnych zachowaniach uczniów.

#### **6. Handel ludźmi**

Zgodnie z decyzją komendanta Powiatowej Policji w Płońsku powołano koordynatorów do walki z handlem ludźmi oraz innych czynów zabronionych z nim związanych.

Funkcjonariusze w codziennej służbie, a w szczególności WRD i OPI, zadaniowani są pod kątem ujawniania przypadków handlu ludźmi podczas patrolowania dróg, ulic i podejmowania interwencji z udziałem obcokrajowców. W minionym okresie na terenie podległym KPP w Płońsku nie odnotowano żadnego z w/w przypadków.

#### **7. Bezdomność i żebractwo**

W zakresie realizacji zadań określonych w „**Procedurach postępowania Policji wobec bezdomnych i żebrzących**” nawiązano kontakt z samorządami miejskimi i gminnymi w powiecie, inspirując do stosownych działań. Każda gmina i miasto z terenu powiatu, wyznaczyły osobę całodobowo odpowiedzialną za kontakty w tej dziedzinie z KPP w Płońsku. Wykaz instytucji pomocowych wraz z osobą odpowiedzialną za kontakt i przekazano Zespołowi Dyżurnych w Płońsku.

W Wydziale Prewencji gromadzona jest dokumentacja dotycząca problematyki bezdomności. Są to m.in. polecenia i pisma otrzymane z KWP w Radomiu, polecenia służbowe do realizacji wydane podległym komórkom organizacyjnym, wykazy miejskich i gminnych ośrodków pomocy społecznej z terenu powiatu płońskiego, wykazy placówek pomocowych z terenu województwa mazowieckiego, informacje i apele przekazane do lokalnych mediów.

Zgodnie z poleceniami, zlecono wszystkim podległym komórkom organizacyjnym podjęcie stosownych działań, mających na celu pomoc osobom bezdomnym, nietrzeźwym i samotnie zamieszkującym oraz zapobieganie zdarzeniom związanym ze zgonami w wyniku wychłodzenia organizmu. W dniu 21.10.2015 r. przekazano polecenie wytypowania i zaktualizowania map miejsc gromadzenia się osób bezdomnych. Polecono dokonywać prewencyjnych kontroli w miejscach zagrożonych, wynikających z map.

W dniu **16.11.2015 r.** odbyło się posiedzenie Powiatowego Zespołu Zarządzania Kryzysowego w zakresie współdziałania służb i inspekcji w obszarze działań prewencyjnych na rzecz bezdomnych i potrzebujących pomocy w okresie zimy.

Służbie dyżurnej i podległym służbom przekazano informację, gdzie można uzyskać pomoc dla bezdomnych (wykazy schronisk, noclegowni i punktów pomocy doraźnej).

#### **8. Bezpieczeństwo w przestrzeni publicznej, w tym bezpieczeństwo w środkach**

### **komunikacji publicznej, grafitti :**

Na terenie działania KPP funkcjonuje jedna linia kolejowa po której porusza się szynobus oraz komunikacja autobusowa . Funkcjonariusze KPP w Płońsku w ramach codziennej służby dokonują kontroli ładunku i porządku publicznego w rejonie dworców PKP i PKS.

### **9. Bezpieczeństwo imprez masowych**

Komendant Powiatowy Policji w Płońsku powołał zespół ds. prowadzenia rozpoznania, zapobiegania i zwalczania przestępstw i wykroczeń w związku z imprezami sportowymi oraz organizacji i realizacji ich policyjnego zabezpieczenia, a także gromadzenia i przetwarzania informacji dotyczących bezpieczeństwa masowych imprez sportowych. Na terenie działania KPP Płońsk odnotowano 3 incydenty podczas odbywających się imprez masowych -1 w związku z imprezą artystyczno-rozrywkową gdzie dwaj sprawcy zostali ukarani z art. 54 ust.1 UoBIM 3 –letnim zakazem wstępu na imprezy masowe oraz 1, miesięcznym zakazem ograniczenia wolności z obowiązkiem nieodpłatnej kontrolowanej pracy na cele społeczne w wymiarze 20 godzin.

### **10. Bezpieczny wypoczynek**

W 2015 r. przeprowadzono działania „**Bezpieczne Ferie**”, „**Wielkanoc 2015**”, „**Majowy Wypoczynek**”, „**Bezpieczne Wakacje**”, „**Bezpieczne Święta**”.

### **11. Ofiary przestępstw**

Na terenie działania KPP w Płońsku odnotowano 171 interwencji dot. przemocy w rodzinie . Miejscem interwencji dotyczącej przemocy w rodzinie w **52** przypadkach było miasto, zaś w **120** przypadkach była to wieś. Ogólna liczba ofiar przemocy wynosiła **202**, z czego **160** to kobiety, **19** osób to mężczyźni, **23** nieletnich ( **16** dziewcząt i **7** chłopców ). Ogólna liczba sprawców przemocy domowej to: **172** osób- **163** mężczyzn i **1** kobiet Pod wpływem alkoholu było w chwili interwencji **84** osoby. Do wytrzeźwienia do Policyjnych pomieszczeń dla osób zatrzymanych przewieziono **67** osób / **66** osób to mężczyźni/.

W dniach 23-27 lutego 2015 r. Komenda Powiatowa Policji w Płońsku wraz z lokalnymi organizacjami pomocowymi włączyła się w kampanię społeczną pod nazwą „**Niebieski Tydzień**”. Informacje o działaniach umieszczono w obiektach użytkowanych zarówno przez komórki organizacyjne policji, jak też podmioty pozapolicyjne tj. Urzędy Miast, Urzędy Gmin, MOPS, GOPS, Prokuratura, Sąd. W trakcie kampanii dyżury pełnione były w budynku Sądu Rejonowego w Płońsku przy ul. Sienkiewicza 9 a oraz w budynku Miejskiego Ośrodka Pomocy Społecznej w Raciążu przy ul. Wolności 34, w godz. 10.00-14.00. W dyżurach brali udział policjanci, asystenci sędziów, kuratorzy zawodowi, pracownicy socjalni, pracownicy MOPS i GOPS oraz psycholog.

Osoby zgłaszające się w tych punktach, mogły uzyskać kompleksową informację dotyczącą pomocy prawnej, psychologicznej, socjalnej.

## **III. BEZPIECZEŃSTWO RUCHU DROGOWEGO.**

### **Wstęp**

Przez teren powiatu przebiega pięć dróg o znaczeniu krajowym:

- droga krajowa nr 7 Gdańsk – Warszawa
- droga krajowa nr 10 Bydgoszcz-Warszawa
- droga krajowa nr 50 Ciechanów-Sochaczew
- droga krajowa nr 62 Płock – Warszawa
- droga krajowa nr 60 Płock – Ciechanów

oraz pięć dróg wojewódzkich:

- droga wojewódzka nr W-565
- droga wojewódzka nr W-570
- droga wojewódzka nr W-571
- droga wojewódzka nr W-632
- droga wojewódzka nr W-620

Pozostałą część sieci dróg stanowią drogi powiatowe oraz drogi gminne. Łączna sieć wymienionych dróg wynosi 2180 km. Przez teren powiatu przebiega największa sieć dróg krajowych na terenie garnizonu mazowieckiego.

Natężenie ruchu na omawianych drogach przedstawia się następująco:

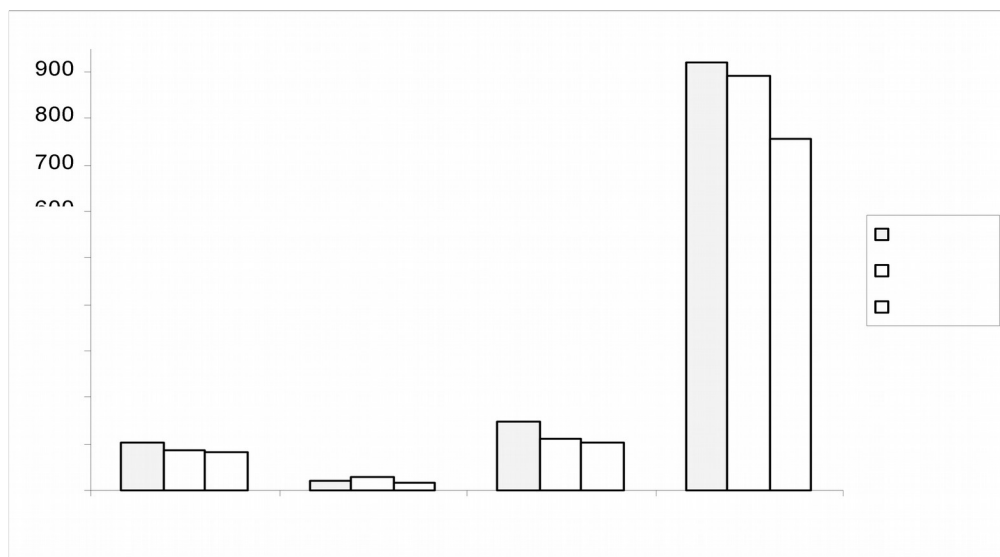
- K-7 Przyborowice 26.124 pojazdów na dobę,

- K-10 Płońsk- Siedlin 9502 pojazdy na dobę,
- K-62 Czerwińsk 6399 pojazdy na dobę,
- K-50 Płońsk – Wróblewo 4796 pojazdów na dobę,
- K-60 Raciąż 4385 pojazdów na dobę.

### Wypadkowość na terenie powiatu

W 2015 roku zaistniało **838 zdarzeń drogowych** w tym 103 wypadków drogowych, w których 17 osób poniosło śmierć i 103 zostało rannych, oraz do 755 kolizji.

W okresie **01.01. do 31.12.2014** roku zaistniało **978 zdarzeń drogowych** w tym 87 wypadków drogowych, w których 27 osób poniosło śmierć i 113 zostało rannych, oraz do 891 kolizji. W okresie od **01.01. do 31.12.2013** roku doszło do **1024 zdarzeń drogowych** w tym do 102 wypadków drogowych, w których 21 osób poniosło śmierć i 146 osób zostało rannych, oraz do 922 kolizji.



	2013				2014				2015			
	wypadki	zabici	ranni	kolizje	wypadki	zabici	ranni	kolizje	wypadki	zabici	ranni	kolizje
I kwartał	14	5	15	204	12	4	23	212	20	1	27	169
II kwartał	27	4	35	229	20	6	29	238	19	6	24	185
III kwartał	33	4	60	234	29	6	33	243	26	5	36	208
IV kwartał	28	8	36	255	26	11	28	198	18	5	16	193
RAZEM	102	21	146	922	87	27	113	891	83	17	103	755

Analizując powyższą tabelę można zauważyć spadek ilości zdarzeń drogowych na terenie powiatu płońskiego. Zmniejszyła się liczba wypadków drogowych o 4, liczby osób zabitych o 10, liczba osób rannych o 10, kolizji drogowych o 136. Najtragicznym kwartałem w 2015 roku był III kwartał, odnotowano w nim 26 wypadków, w których zginęło 5 osób, a 36 zostało rannych oraz 208 kolizji. Najbezpiecznym kwartałem 2015 roku był I kwartał, w którym odnotowano 20 wypadków (1 zabity, 27 rannych) oraz 169 kolizji.

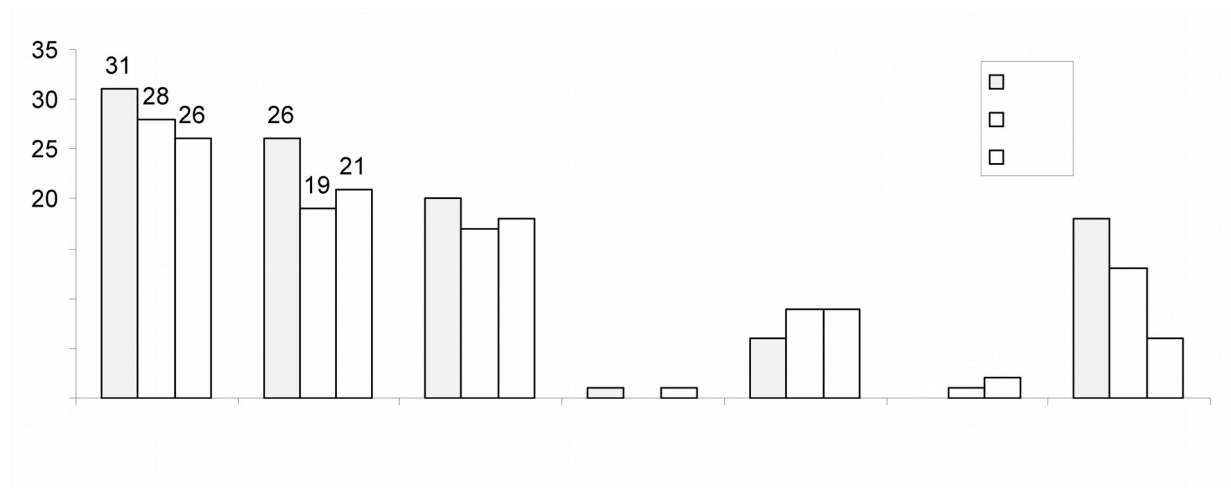
### **Zagrożenie wypadkami na terenie działania poszczególnych gmin przedstawia się następująco:**

Gmina	2013				2014				2015			
	wypadki	zabici	ranni	kolizje	wypadki	zabici	ranni	kolizje	wypadki	zabici	ranni	kolizje
Baboszewo	11	1	19	78	11	3	13	70	11	2	16	46
Czerwińsk	9	1	13	53	7	4	13	75	15	8	17	42

Dzierżążnia	7	5	11	22	2	0	7	27	5	1	9	26
Joniec	1	0	1	13	6	2	6	20	0	0	0	15
Naruszewo	9	0	13	48	3	2	3	48	4	2	5	27
Nowe Miasto	3	0	4	44	4	1	6	27	5	0	6	24
Płońsk	35	10	48	418	32	8	40	432	22	1	29	381
Raciąż	13	2	18	84	7	4	3	68	5	0	5	71
Sochocin	9	1	11	61	8	1	12	42	9	0	11	44
Załuski	5	1	8	101	7	2	10	82	7	3	5	79
Ogółem	102	21	146	922	87	27	113	891	83	17	103	755

Analizując powyższe dane można zauważyć wzrost liczby wypadków w gminie Czerwińsk z 7 wypadków (4 zabitych, 13 rannych) w 2014 do 15 wypadków (8 zabitych, 17 rannych) w 2015 oraz w gminie Dzierżążnia z 2 wypadków (7 rannych) w 2014 do 5 wypadków (1 zabity, 9 rannych) w 2015. Spadek odnotowano w gminie Płońsk o 10 wypadków, w 2014 było 32 wypadki (8 zabitych, 40 rannych), w 2015 22 wypadki (1 zabity, 29 rannych). W gminie Joniec nie odnotowano żadnego wypadku drogowego w 2015, w 2014 było 6 wypadków (2 zabitych, 6 rannych).

### Przyczyny zaistniałych wypadków



Przyczyny	Wypa					
nadmierna prędkość	31					
wymuszenie pierwsz.	26					
wyprzedzanie, wymij.	20					
cofanie	1					
niesi	6					

\* Różnica dotyczy lat 2015 do 2014

Najczęstszymi przyczynami wypadków drogowych były: **prędkość** 32,2 % w 2014, 31,3 % w 2015 (spadek o 0,9 %), **wymuszenie pierwszeństwa** 21,8 % w 2014, 25,3 % w 2015 (wzrost o 3,5 %) oraz **manewry wyprzedzania, wymijania** 19,5 % w 2014, 21,7 % w 2015 (wzrost o 1,2 %).

### Sprawcy wypadków drogowych

Sprawcy							
Kierujący sam. osobowym							
Kierujący sam. ciężarowy							
Kierujący autobusami							
Kierujący motocyklami							

\* Różnica dotyczy lat 2015 do 2014

Porównując dane należy zauważyć wzrost zagrożenia ze strony kierujących pojazdami osobowymi o 1,8 %, motocyklistów o 1,3 % oraz pieszych o 0,5 %. Zmniejszyło się zagrożenie ze strony kierujących pojazdami ciężarowymi o 5,5 %, rowerzystów i motorowerzystów o 0,7 %.

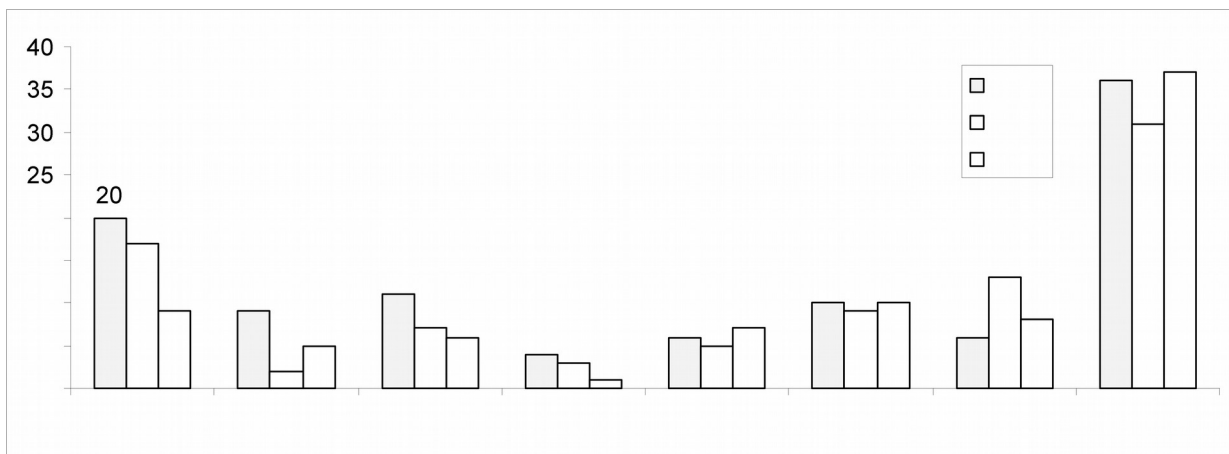
#### **Nietrzeźwi sprawcy wypadków drogowych**

2013			2014			2015		
kierujących	pieszych	RAZEM	kierujących	pieszych	RAZEM	kierujących	pieszych	RAZEM
14	2	16	9	5	14	6	3	9

Analizując powyższe dane należy zauważyć, że nastąpił spadek zagrożenia ze strony nietrzeźwych użytkowników dróg z 14 sprawców wypadków w 2014 roku (9 kierujących, 5 pieszych) było pod wpływem alkoholu, a w roku 2015 – 6 (6 kierujących, 3 pieszych).

#### **Miejsca zaistnienia wypadków drogowych**

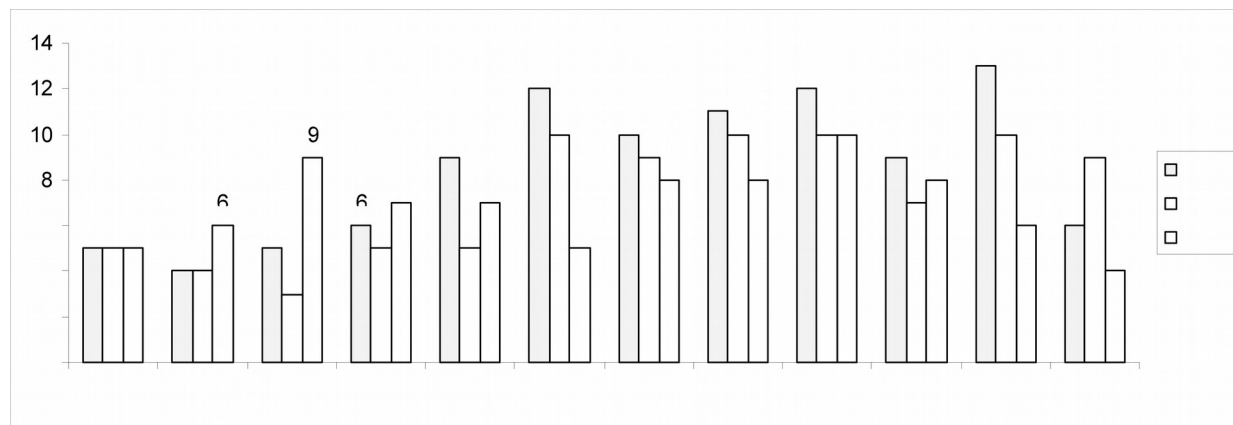




Droga	2013		2014		2015	
	wypadki	zabici	wypadki	zabici	wypadki	zabici
K-7	20	8	17	5	9	2
K-10	9	5	2	0	5	1
K-50	11	2	7	2	6	0
K-60	4	0	3	2	1	0
K-62	6	1	5	3	7	5
wojewódzkie	10	1	9	2	10	1
Płońsk	6	0	13	2	8	0
lokalne	36	4	31	11	37	8
Razem	102	21	87	27	83	17

Odnotowano wzrost wypadków drogowych na drodze krajowej K-10 z 2 wypadków w 2014 do 5 w 2015 (1 zabity), K-62 z 5 wypadków w 2014 do 7 wypadków (5 zabitych) oraz na drogach lokalnych z 31 wypadków w 2014 do 37 wypadków w 2015 (8 zabitych). Odnotowano spadek liczby wypadków (o 8 wypadków) na trasie K-7, na K-60 o 2 wypadki, oraz w m. Płońsk o 5 wypadków. Największy wzrost wypadków ze skutkiem śmiertelnym odnotowano na drogach krajowych K-62.

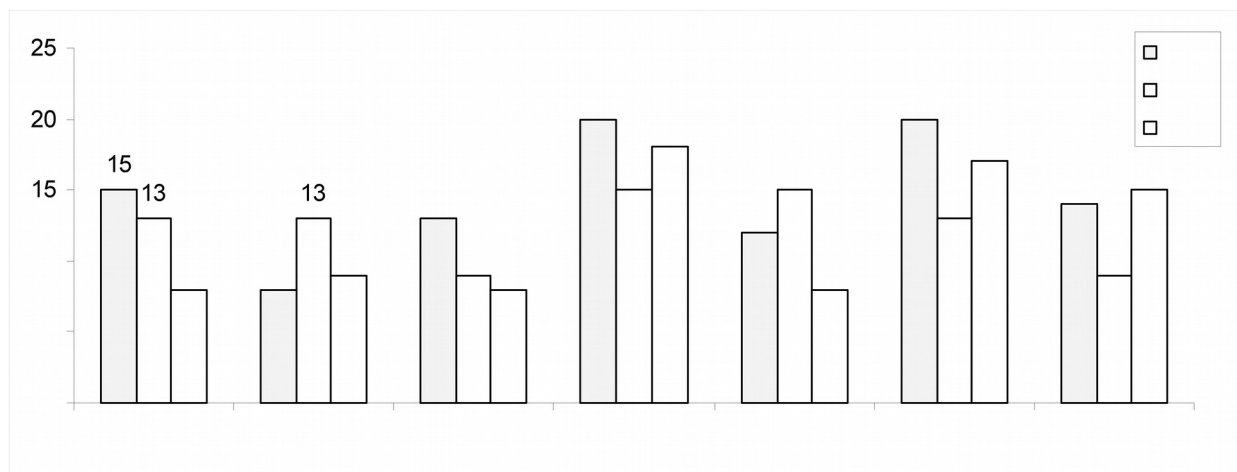
#### **Wypadkowość w poszczególnych miesiącach**



2013	2014	2015
------	------	------

	wypadki	zabici	ranni	wypadki	zabici	ranni	wypadki	zabici	ranni
Styczeń	5	1	6	5	2	8	5	0	5
Luty	4	1	4	4	0	12	6	0	13
Marzec	5	3	5	3	2	3	9	1	9
Kwiecień	6	0	10	5	2	5	7	5	8
Maj	9	2	11	5	1	7	7	1	8
Czerwiec	12	2	14	10	3	17	5	0	8
Lipiec	10	1	21	9	1	9	8	1	9
Sierpień	11	1	18	10	3	13	8	1	11
Wrzesień	12	2	21	10	2	11	10	3	16
Październik	9	5	10	7	4	5	8	3	8
Listopad	13	1	19	10	4	8	6	1	5
Grudzień	6	2	7	9	3	15	4	1	3
RAZEM	102	21	146	87	27	113	83	17	103

### **Wypadkowość pod względem dni tygodnia**



dzień tyg.	2013	2014	2015
poniedziałek	15	13	8
wtorek	8	13	9
środa	13	9	8
czwartek	20	15	18
piątek	12	15	8
sobota	20	13	17
niedziela	14	9	15
Razem	102	87	83

### **Wypadkowość w poszczególnych zmianach służby**

Zmiany						
	Wyf					
I (6-14)	34					
II (14-22)	58					
III (22-6)	10					
Razem	102					

\* Różnica dotyczy lat 2014 do 2013

Nastąpił wzrost liczby wypadków w I zmianie o 3,9 % w porównaniu do roku 2014. Odnotowano spadek liczby wypadków w II i III zmianie porównując rok 2015 do 2014 roku.

#### Wypadki śmiertelne w 2015

Lp.	Data	Godz.	Dzień	Miejscowość	Droga	Poszkodowani / stan trzeźwości	przyczyna
1	24.03.2015	21:50	Wtorek	Słotwin	P3053W	1 osoba zabita ( <b>pieszy trzeźwy</b> ). Kierujący pojazdem n/h uciekł.	Potrącenie pieszego przez nieznaną pojazd i ucieczka z miejsca zdarzenia.
2	15.04.2015	8:35	Środa	Sielec	K-62	1 osoba zabita (pasażer pojazdu BMW) i 2 ranne (kierowca i drugi pasażer pojazdu BMW). Kierujący pojazdem BMW trzeźwy.	Stracenie panowania nad pojazdem i uderzenie w przydrożne drzewo.
3	21.04.2015	10:50	Wtorek	Dzierżążnia	K10/P3061	1 osoba zabita (pasażer pojazdu FIAT) i 1 ranna (kierowca pojazdu FIAT). Kierujący pojazdem FIAT trzeźwy, kierujący pojazdem AUDI trzeźwy.	Nieudzielenie pierwszeństwa przejazdu przez kierującego pojazdem FIAT kierującemu pojazdem AUDI.
4	30.04.2015	3:05	Czwartek	Wola Czerwińsk	K-62	3 osoby zabite (kierujący i 2 pasażerki pojazdu CITROEN). Kierujący pojazdem CITROEN trzeźwy, kierujący pojazdem ciężarowym MERCEDES trzeźwy.	Zaśnięcie przez kierującego pojazdem CITROEN i zjechanie na przeciwny pas ruchu i zderzenie czołowe z pojazdem ciężarowym MERCEDES.
5	03.05.2015	18:40	Niedziela	Nieborzyn	gminna	1 osoba zabita (pasażerka pojazdu	Niedostosowanie prędkości do warunków ruchu

Lp.	Data	Godz.	Dzień	Miejscowość	Droga	Poszkodowani / stan trzeźwości	przyczyna
						TOYOTA) i 1 ranna (kierowca pojazdu TOYOTA). Kierujący pojazdem TOYOTA nietrzeźwy.	przez kierującego pojazdem TOYOTA i uderzenie w przydrożną skarpę i wywrócenie pojazdu.
6	16.07.2015	12:40	Czwartek	Szczytniki	K-7	1 osoba zabita (pasażer pojazdu SKODA), 1 osoba ranna kierowca pojazdu SKODA (trzeźwy). Kierowca pojazdu ciężarowego trzeźwy.	Kierowca SKODY był cukrzykiem podejrzenie zasnęcia.
7	06.08.2015	19:30	Czwartek	Koryciska	P3072W	1 osoba zabita (10-letnia dziewczynka kierująca rowerem). Kierująca pojazdem FIAT trzeźwa.	Nieletnia wykonała nieprawidłowy manewr skręcania i została potrącona przez kierująca pojazdem FIAT.
8	06.09.2015	19:00	Niedziela	Postróże	P3056W	2 osoby zabite ( <u>kierujący nietrzeźwy</u> oraz pasażer pojazdu DAEWOO) i 1 osoba ranna – pasażer pojazdu DAEWOO.	Kierujący pojazdem DAEWOO nie dostosował prędkości do warunków ruchu i uderzył w przydrożne drzewo.
9	20.09.2015	14:50	Niedziela	Pawłowo	K-7/ gminna	1 osoba zabita ( <u>kierujący</u> pojazdem SKODA – <u>nietrzeźwy</u> ). 3 osoby ranne (kierujący i pasażerka pojazdu SEAT oraz pasażer pojazdu SKODA). Kierujący pojazdem SEAT trzeźwy.	Kierujący pojazdem SKODA nie udzielił pierwszeństwa przejazdu pojazdowi SEAT.
10	08.10.2015	4:35	Czwartek	Zarębin	K-62	1 osoba zabita (kierujący pojazdem ciężarowym	Kierujący pojazdem ciężarowym RENAULT zjechał

Lp.	Data	Godz.	Dzień	Miejscowość	Droga	Poszkodowani / stan trzeźwości	przyczyna
						MAN - trzeźwy) oraz 1 osoba ranna (kierujący pojazdem RENAULT trzeźwy).	na drugą stronę jezdni i zderzył się z pojazdem MAN.
11	22.10.2015	6:55	Czwartek	Karolinowo	W-571	1 osoba zabita (kierująca rowerem trzeźwa). Kierujący pojazdem CITROEN trzeźwy.	Kierujący pojazdem CITROEN wykonał nieprawidłowo manewr wyprzedzania rowerzystki.
12	31.10.2015	17:30	Sobota	Kuchary Skotniki	P3008W	1 osoba zabita (kierująca rowerem trzeźwa). Kierujący pojazdem FORD trzeźwy.	Kierujący pojazdem FORD wykonał nieprawidłowo manewr wyprzedzania rowerzystki.
13	14.11.2015	16:50	Sobota	Arcelin	P3021W	1 osoba zabita ( <b>pieszy nietrzeźwy</b> ). Kierujący pojazdem FIAT trzeźwy.	Pieszy przekraczał jezdnię w miejscu niedozwolonym.
14	06.12.2015	19:10	Niedziela	Budy Radzywińskie	P3033W	1 osoba zabita (kierujący pojazdem SEAT – brak wyników krwi).	Stracenie panowania nad pojazdem i uderzenie w przydrożne drzewo.

#### Miejsca szczególnie niebezpieczne w 2015:

miejscowość	Trasa	wypadki	zabici	ranni	kolizje
Kroczewo	K-7	1	-	1	14
Pawłowo	K-7	1	1	3	5
Szczytniki	K-7	2	1	2	1
Dzierżążnia	K-10	3	1	3	7
Sochocin	K-50	2	-	4	7
Sielec	K-62	3	1	4	2
Zarębin	K-62	2	1	2	2
Chociszewo	K-62	2	-	2	9
Wola	K-62	1	3	-	2
Strachowo	W-632	4	-	6	8
Mystkowo	P-3021	2	-	2	1

miejsowość	Trasa	wypadki	zabici	ranni	kolizje
Arcelin	P-3021	1	1	-	3
Płońsk Młodzieżowa	P-3021	2	-	2	11
Płońsk Kopernika	P-3075	3	-	3	9
Płońsk Płocka	P-3076	-	-	-	30
Płońsk Warszawska	P-3079	1	-	1	27
Płońsk Grunwaldzka	P-3074	1	-	2	32
Płońsk Sienkiewicza / Żołnierzy Wyklętych	P-3080 / gminna	1	-	1	12
Płońsk 19 Stycznia / Żołnierzy Wyklętych	W-632 / gminna	1	-	1	11

### ***Przyczyny zaistniałych kolizji drogowych***

Przyczyny						
	koliz					
nadmierna prędkość	22t					
wymuszenie pierwsz.	13t					
wyprzedzanie, wymij.	17t					
cofanie	12t					
niesi	10					

Analizując powyższe dane należy zauważyć, że najczęstszą przyczyną kolizji jest nadmierna prędkość oraz manewry wyprzedzania, wymijania oraz manewr wymuszania pierwszeństwa. W 2015 zwiększyło się zagrożenie ze strony wymuszania pierwszeństwa z 16,8 % w 2014 do 21,7 % (wzrost o 4,9 %), zagrożenie ze strony zwierząt (zwierzęta dzikie oraz domowe) z 10,2 % w 2014 do 15,9 % w 2015 (wzrost o 5,7%). Spadek odnotowano w przypadku nadmiernej prędkości z 24,2 % w 2014 do 23,3 % w 2015 (spadek o 0,9 %), manewry wyprzedzania z 20,4 % w 2014 do 17,1 % (spadek o 3,3 %).

### ***Sprawcy kolizji drogowych***

Sprawcy								
Kierujący sam. osobowym								
Kierujący sam. ciężarowy								
Kierujący aut.obusami								
Kierujący motocyklami								

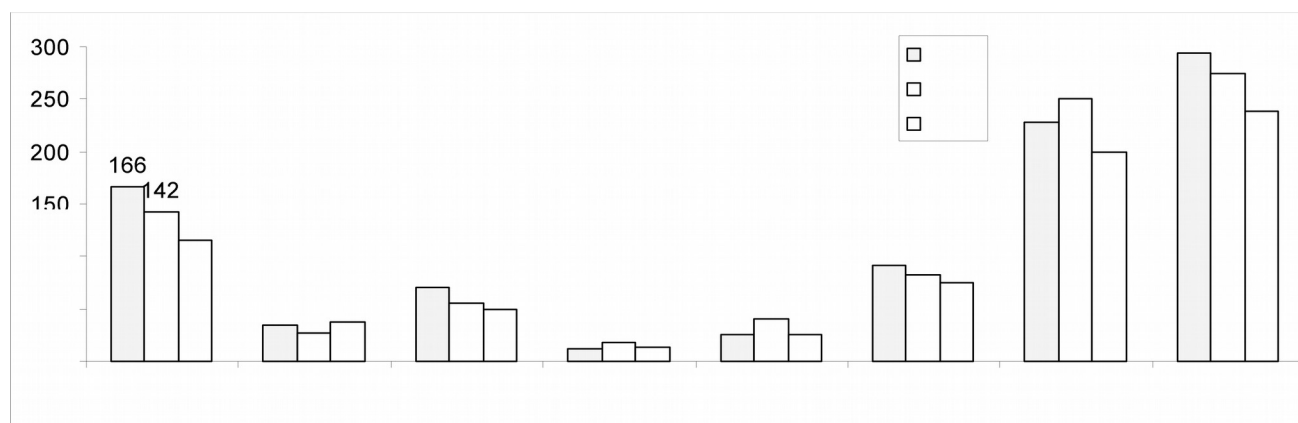
Porównując dane należy zauważyć wzrost zagrożenia ze strony motocyklistów o 0,6 %, rowerzystów i motorowerzystów o 0,1 % oraz zwierząt o 5,7 %. We wszystkich pozostałych przypadkach odnotowano spadki: kierujących pojazdami osobowymi o 2,8 %, ciężarowymi o 1,9 %, autobusami o 0,4 %, ciągnikami o 0,5 %, piesi o 0,8 %.

#### **Nietrzeźwi sprawcy kolizji drogowych**

2013			2014			2015		
kierujących	pieszych	RAZEM	kierujących	pieszych	RAZEM	kierujących	pieszych	RAZEM
49	2	51	37	4	41	30	0	30

Analizując powyższe dane należy zauważyć, spadek liczby nietrzeźwych kierowców, ale odnotowano wzrost nietrzeźwych pieszych jako sprawców kolizji.

#### **Miejsca zaistnienia kolizji drogowych**



Droga	2013	2014	2015
K-7	166	142	115

K-10	35	27	37
K-50	70	55	50
K-60	12	18	13
K-62	25	40	26
wojewódzkie	92	83	75
Płońsk	228	251	200
lokalne	294	275	239
Razem	922	891	755

Analizując powyższe dane należy zauważyć spadek ilości kolizji na wszystkich drogach, zarówno krajowych, wojewódzkich ale także na powiatowych i lokalnych.

#### ***Kolizyjność pod względem dni tygodnia***

dzień tyg.	2013	2014	2015
poniedziałek	131	141	97
wtorek	131	125	110
środa	137	125	117
czwartek	111	123	105
piątek	166	140	123
sobota	138	137	105
niedziela	108	100	98
Razem	922	891	755

Odnotowano spadek liczby kolizji we wszystkie dni tygodnia.

#### ***Kolizyjność w poszczególnych zmianach służby***

Zmiany	kolizje							
I (6-14)	369							
II (14-22)	411							
III (22-6)	142							
Razem	922							

Nastąpił wzrost liczby kolizji w II zmianie o 2,6 % porównując rok 2014 do 2015. Spadek odnotowano w I zmianie o 0,5 % oraz III zmianie o 2,1 % w roku 2015 w porównaniu do 2014.

#### ***Efekty działalności policjantów WRD za lata 2014-2015***

Ujawniono	2014	2015	Różnica
legitymowanych osób	19499	21346	1847
legitymowanych kierujących	16389	18037	1648
legitymowanych pieszych	2317	1730	-587
ogółem wykroczeń	15308	15334	26
MKK ogółem	13379	13455	76
MKK kierujący	12236	12499	263
MKK piesi	1139	916	-223
pouczenia ogółem	1603	1501	-102
pouczeń kierujący	518	801	283



pouczeń piesi	1085	699	-386
zatrzymanych dowodów rejestracyjnych	906	747	-159
zatrzymanych praw jazdy	172	203	31
ujawnionych przestępstw z art. 178a§1 KK	166	149	-17
ujawnionych wykroczeń z art. 87§1 i 1a KW	39	44	5

**W ramach działalności prewencyjno porządkowych przeprowadzone zostały działania:**

- „Niechronieni”
- „bezpieczny weekend”
- „Prędkość”
- „TRACK BUS”
- „Pasy”
- „Bezpieczne ferie”, „bezpieczne wakacje”
- „Alkohol + narkotyki”
- „Bezpieczny BUS”
- „Bezpieczni po zmroku”
- „Pirat stop”
- „Stop trzeźwość”

**KOMENDANT POWIATOWY POLICJI  
w PŁOŃSKU**

***mł.insp. Jarosław BRZozowski***

( na oryginale właściwy podpis )