

SPRAWOZDANIE
Z DZIAŁALNOŚCI KOMENDY POWIATOWEJ POLICJI W PŁOŃSKU WRAZ
Z INFORMACJĄ O STANIE BEZPIECZEŃSTWA I PORZĄDKU PUBLICZNEGO W 2016 ROKU

Komenda Powiatowa Policji w Płońsku działa na terenie powiatu płońskiego o powierzchni 1384 kilometrów kwadratowych, zamieszkałego przez ok. 88.000 mieszkańców. Tworzą go dwa miasta: Płońsk i Raciąż oraz 10 gmin wiejskich: Baboszewo, Czerwińsk n/Wisłą, Dzierżążnia, Joniec, Naruszewo, Nowe Miasto, Płońsk, Raciąż, Sochocin i Załuski.

I. ZAGADNIENIA Z ZAKRESU ZWALCZANIA PRZESTĘPCZOŚCI KRYMINALNEJ.

1. Ilość postępowań przygotowawczych.

- wszczętych – **1454** / 2016 rok, / 2015 rok – 1563/,
- stwierdzonych – **2575**/ 2016 rok, / 2015 rok – 1947/,
- wykrywalność – **84,2%** / 2016 rok, / 2015 rok – 79,9 % /,
- wszczętych z 7 kat. – **485** / 2016 rok, / 2015 rok – 532/,
- wykrywalność w 7 kat. – **42,5 %** / 2016 rok, / 2015 rok – 41,7 % /,
- ilość czynów popełnionych przez nieletnich – **101** / 2016 rok, / 2015 rok – 24 /.

2. Wykrywalność wybranych kategorii przestępstw.

Wskaźnik wykrywalności przestępstw Komendy Powiatowej Policji w Płońsku ogółem **za 2016 rok wyniósł – 84,2 % / za 2015 rok wyniósł – 79,9 % /**. Odnotowano więc wzrost wykrywalności ogólnej liczby przestępstw w stosunku do roku ubiegłego,

Wykrywalność wybranych kategorii przestępstw w stosunku do roku ubiegłego prezentuje poniższa tabela:

<i>Kategoria</i>	<i>Wszczęte</i>			<i>Wykrywalność w %</i>		
	<i>2016</i>	<i>2015</i>	<i>2014</i>	<i>2016</i>	<i>2015</i>	<i>2014</i>
Uszkodzenie ciała	24	24	14	93,8	91,7	100
Bójka i pobicie	9	13	18	92,3	63,6	63,6
Kradzieże samochodów	15	12	15	13,3	0	11,3
Rozboje i wymuszenia	12	11	11	45,5	50,0	96,4
Kradzież z włamaniem	179	202	184	38,0	42,7	33,5
Kradzież cudzej rzeczy	177	222	240	41,2	37,0	37,0
Uszkodzenie mienia	84	63	64	38,6	39,6	26,3

II. ZAGADNIENIA Z ZAKRESU PROFILAKTYKI SPOŁECZNEJ

Wzorem lat ubiegłych, w 2016 roku podejmowano działania mające na celu dalszą poprawę stanu bezpieczeństwa, ładu i porządku publicznego, oraz zwiększenie poczucia bezpieczeństwa obywateli na terenie działania Komendy Powiatowej Policji w Płońsku – powiatu płońskiego.

Do głównych kierunków działań zaliczono:

- wzrost poczucia bezpieczeństwa obywateli powiatu płońskiego poprzez zmniejszenie liczby przestępstw kryminalnych; w tym przede wszystkim:
 - uszkodzeń ciała;
 - bójek, pobić;
 - kradzieży pojazdu;
 - kradzieży mienia;
 - kradzieży z włamaniem;
 - uszkodzeń mienia,
 - rozbojów, wymuszeń,
- ograniczenie patologii sprzyjających rozwojowi przestępczości nieletnich;
- przeciwdziałanie przestępczości związanej z przemocą w rodzinie;
- rozwijanie działań prewencyjnych sprzyjających wzrostowi bezpieczeństwa w ruchu drogowym w obrębie miasta i na terenie gmin powiatu płońskiego.

DZIAŁANIA PROFILAKTYCZNE REALIZOWANE PRZEZ KPP W PŁOŃSKU W 2016 ROKU

1. Ruch drogowy(jazda po alkoholu, prędkość, niechronieni uczestnicy ruchu drogowego)

Policjanci Wydziału Ruchu Drogowego prowadzili działania mające na celu poprawę bezpieczeństwa na drogach.

I. Działania mające na celu dokonanie sprawdzeń stanu trzeźwości u jak największej liczby kierujących i eliminowanie z ruchu tych pod wpływem alkoholu, bądź środków działających podobnie do alkoholu.

1. Alkohol i narkotyki,
2. STOP – trzeźwość,
3. Trzeźwość w przewozie osób,

II. Działania skierowane do niechronionych uczestników ruchu drogowego i ukierunkowane na wykroczenia popełniane przez nich, jak i wobec nich przez kierujących.

1. Niechronieni uczestnicy ruchu drogowego,
2. Bezpieczny niechroniony,
3. Bezpieczni po zmroku,
4. Tydzień bezpieczeństwa pieszych.

III. Działania ukierunkowane na osoby wykonujące transport drogowy towarów i osób, mające na celu wyeliminowanie nieprawidłowości z tym związanych.

1. Truck&Bus,
2. Bezpieczny bus,
3. ADR.

IV. Działania mające na celu wyeliminowanie tzw. „piractwa drogowego” oraz kierujących nie stosujących się do obowiązujących ograniczeń prędkości.

1. Prędkość,
2. Pirat – Stop.

Funkcjonariusze Wydziału Ruchu Drogowego KPP w Płońsku wspólnie z funkcjonariuszami Wydziału Prewencji KPP w Płońsku prowadzili działalność profilaktyczną skierowaną do dzieci, młodzieży i osób starszych, polegającą na przeprowadzaniu spotkań w szkołach i innych miejscach, które miały na celu wpajanie zasad bezpieczeństwa w ruchu drogowym.

W dniu **22.01.2016 r.** w ramach programu B&N zorganizowano nietypowe spotkanie z okazji **Dnia Babci i Dziadka** przy współudziale młodzieży z Gimnazjum nr 2 w Płońsku, która zaprezentowała przedstawienie pn. „**Światło Odblaskowe-To Błysk Rozsądku na Drodze**”. Jednym z elementów tego spotkania był film obrazujący drogę hamowania pojazdu w różnych warunkach atmosferycznych, reakcje osoby kierującej pojazdem oraz widoczność pieszych uczestników ruchu drogowego –osób wyposażonych w odblaski, a także poruszających się bez odblasków.

W dniu **13.05.2016 r.** w Zespole Szkół w Gralewie odbył się Finał Eliminacji Powiatowych XXXIX Ogólnopolskiego Turnieju Bezpieczeństwa w Ruchu Drogowym.

W **lipcu 2016 r.** f-sze WRD KPP w Płońsku przy wykorzystaniu Mobilnego Punktu Profilaktyki prowadzili na terenie powiatu zajęcia profilaktyczne z zakresu ruchu drogowego dla dzieci i młodzieży.

W dniu **20.09.2016 r.** na hali sportowej ZS w Sochocinie w ramach kampanii społecznej „**Jesteś widoczny, jesteś bezpieczny**” odbyła się impreza dla uczniów klas I-II szkoły podstawowej i uczniów klas I-II gimnazjum, promująca bezpieczne zachowanie się w ruchu drogowym, jak i w innych dziedzinach życia.

W dniu **05.11.2016 r.** funkcjonariusze WRD KPP spotkali się ze słuchaczami Uniwersytetu III Wieku, tematem wykładu było bezpieczeństwo seniorów w ruchu drogowym.

2. Bezpieczeństwo dzieci i młodzieży (przemoc rówieśnicza)

W 2016 r. przeprowadzono **238** spotkań z dziećmi i młodzieżą, podczas których każdorazowo omawiano zagadnienia przemocy rówieśniczej, nieprawidłowe zachowania oraz konsekwencje wynikające z takich zachowań. Na bieżąco utrzymywany był kontakt z dyrektorami placówek oświatowych oraz pedagogami, celem wymiany informacji o negatywnych zachowaniach uczniów.

Od 2015 r. na terenie działania KPP w Płońsku działają 2 grupy Pat-PORT, które rozpoczęły działania na rzecz młodzieży promujące modę na życie bez uzależnień, a także bez przemocy i antyspołecznych zachowań.

Policjanci z jednostki uczestniczyli w n.w. przedsięwzięciach:

-**28.01.2016 r.** udział w prelekcji na temat bezpiecznych zachowań na zamrzniętych akwenach wodnych-akwen wodny „RUTKI” w Płońsku,

-**21.03.2016 r.** udział w działaniach „Dzień Wagarowicza” -happening „Płoński łańcuch serc wolnych od uzależnień”,

-**08.04.2016 r.** udział w Dniach Otwartych Szkoły ZS im. Królowej Jadwigi-Czerwińsk n/Wisłą,

-**02.05.2016 r.** udział w pikniku rodzinnym „Majówka 2016”-w Raciążu,

-**29.05.2016 r.** udział w pikniku „ Mama, Tata, Ja-Miasto Dzieciom”,

-**01.06.2016 r.** organizacja i udział w Ogólnopolskim Głosie Profilaktyki,

-**19.06.2016 r.** udział w XII Festynie Rodzinnym,

-**25.06-31.08.2016 r.** udział w Objazdowym Domu Kultury,

-**15.08.2016 r.** udział w pikniku rodzinnym-Dni Patrona Raciąża,

-**03.09.2016 r.** udział w pikniku „Pożegnanie Lata” - Kraszewo Czubaki-gm.Raciąż,

-24.09.2016 r. udział w XI Dniach Patrona Miasta Płońska,

-28.11-02.12.2016 r. Tydzień Profilaktyki w ZS nr 1 w Płońsku.

3. Patologie społeczne(alkoholizm, narkomania, itp.)

a) ilość izolowanych nietrzeźwych z miejsc publicznych (ogółem) –416,

- w tym doprowadzono do izb wytrzeźwień (ogółem): 0, do PDOZ – 364,

-w tym kobiet –26,

-w tym nieletnich (ogółem) –1,

-doprowadzonych do miejsc zamieszkania (ogółem) – 52,

KPP w Płońsku ściśle współpracuje z Punktem Profilaktyki i Uzależnień, a także z Miejskimi i Gminnymi Komisjami ds. Rozwiązywania Problemów Alkoholowych. Współpraca ta polega na kontroli miejsc szczególnie zagrożonych tj. bary, sklepy i ich okolice, a także w okolicach szkół oraz na kontroli miejsc sprzedaży i podawania alkoholu celem sprawdzenia przestrzegania przepisów Ustawy o wychowaniu w trzeźwości i przeciwdziałaniu alkoholizmowi. Każdorazowo podczas realizowanych spotkań z młodzieżą podejmowano tematykę promocji zdrowego stylu życia polegającego np. na umiejętności spędzania czasu wolnego bez alkoholu i innych używek. Nadmienić należy, że KPP w Płońsku cyklicznie tj. przez cały rok, we wtorki i niedziele prowadzi wzmożone działania na terenie targowiska miejskiego w Płońsku wspólnie ze Strażą Miejską oraz w środy na terenie targowiska w Nowym Mieście. Działania te mają na celu m.in. eliminowanie zjawiska sprzedaży alkoholu nielegalnego pochodzenia oraz ograniczenie dostępności do alkoholu dla osób nieletnich.

b) Dokonano analizy za okres 01.01.2016 - 31.12.2016 r. stanu zagrożenia narkomanią na terenie podległym KPP Płońsk. Z analizy problemów uzależnień oraz przeprowadzonego rozpoznania wynika, że osoby zażywające narkotyki pochodzą zarówno ze środowisk miejskich, jak i wiejskich. Szacuje się, że konsumentami środków odurzających są głównie ludzie młodzi w przedziale wiekowym 15-18 lat. Nie mniej jednak istnieje ryzyko przyjmowania narkotyków przez osoby młodsze. Na terenie działania jednostki odnotowano 6 czynów karalnych z **Ustawy o przeciwdziałaniu narkomanii**, popełnione przez 4 nieletnich. Nie ujawniono nieletnich sprawców czynów karalnych, będących pod wpływem narkotyków.

Funkcjonariusze zajmujący się problematyką narkotykową prowadzą cały czas działania o charakterze niejawnym, zaś funkcjonariusze wydziału prewencji spotykają się z młodzieżą, rodzicami i pedagogami. W trakcie spotkań z młodzieżą omawiano aspekty prawne *Ustawy z dnia 29 lipca 2005 r. o przeciwdziałaniu narkomanii* oraz *ustawy o postępowaniu w sprawach nieletnich*, zaś w przypadku rodziców i nauczycieli omawiano objawy po użyciu poszczególnych grup narkotyków oraz wskazywano instytucje mogące pomóc w rozwiązywaniu tego typu problemów.

Na terenie działania KPP w Płońsku nie stwierdzono oficjalnych placówek handlowych, które mogłyby prowadzić sprzedaż tzw. „dopalaczy”.

Podczas wszystkich prowadzonych działań ukierunkowanych na egzekwowanie przepisów *Ustawy o wychowaniu w trzeźwości i przeciwdziałaniu alkoholizmowi*, a także innych działań prewencyjnych ukierunkowanych na bezpieczeństwo dzieci i młodzieży, kontrolowano miejsca gromadzenia się młodzieży pod kątem ujawniania nieletnich mogących zażywać również narkotyki.

Celem promowania zachowań prospołecznych, prowadzona jest ścisła współpraca z lokalnymi mediami, polegająca na nagłaśnianiu treści profilaktycznych oraz ukazywaniu sukcesów Policji w walce z przestępczością narkotykową.

Komenda Powiatowa Policji Płońsku w sposób bieżący współpracuje z Ośrodkiem Rehabilitacyjno-Readaptacyjnym w Wólce Przybojewskiej oraz Punktem Konsultacyjno-

Interwencyjnym ds. Narkomanii w Płońsku. W sposób ciągły prowadzona jest także współpraca ze szpitalem i Poradnią Psychologiczno-Pedagogiczną.

Nadmienić należy że codzienne służby są zadaniowane pod kątem ujawniania nieletnich znajdujących się pod działaniem środków odurzających, bądź posiadających narkotyki.

W dalszym ciągu obowiązuje, zawarte na czas nieokreślony porozumienie pomiędzy Rektorem Wyższej Szkoły Zarządzania i Prawa w Warszawie Wydział Zamiejscowy w Płońsku, a Komendantem Powiatowym Policji w Płońsku o współpracy w zakresie przeciwdziałania narkomanii na terenie uczelni polegającej na:

- podnoszeniu poziomu wiedzy studentów, kadry akademickiej i pracowników uczelni na temat środków odurzających, substancji psychotropowych i prekursorów,
- zwalczaniu niedozwolonego obrotu, wytwarzania i posiadania narkotyków,
- informowaniu o odpowiedzialności karnej za przestępstwa określone w ustawie o przeciwdziałaniu narkomanii.

c) Na terenie działania KPP nie ujawniono przypadków prostytuowania się nieletnich. Do działań podejmowanych przez jednostkę w tym zakresie zaliczyć należy zadaniowanie funkcjonariuszy / w szczególności WRD i OPI / pod kątem ujawniania takich przypadków podczas patrolowania dróg, kontrole miejsc gromadzenia się nieletnich, przekazywanie zadań służbom kryminalnym pod kątem rozpoznania środowisk zagrożonych prostytutką, a także dzielnicowym realizującym obowiązki służbowe w ramach procedury Niebieskiej Karty.

d) Na terenie działania KPP w Płońsku nie odnotowano aktywności subkultur młodzieżowych.

e) Na terenie działania KPP w Płońsku nie odnotowano zagrożeń powstania nowych ruchów religijnych tzw. „sekt”.

f) Na terenie działania KPP w Płońsku nie odnotowano przypadków tzw. „eurosieroctwa”.

g) W minionym okresie sprawozdawczym na terenie działania KPP nie odnotowano innych form patologii.

4. Bezpieczeństwo osób starszych (oszustwa, przemoc)

Na bieżąco była realizowana kampania społeczna „**Bezpieczny senior**”, prowadzona równoległe z programem (autorstwa KPP w Płońsku) pn. „**Bezpieczeństwo osób starszych**” mająca na celu zmniejszenie liczby przestępstw popełnianych na osobach starszych, oraz promowanie zdrowego i bezpiecznego stylu życia wśród seniorów. Przeprowadzane były spotkania z osobami starszymi o tematyce: jak uniknąć zagrożeń i jak radzić sobie w trudnych sytuacjach, w czasie których rozdawane były ulotki o treściach profilaktycznych. M.in. W dniu **18.06.2016 r.** płońscy policjanci zagościli na XI Festiwalu Piosenki Karolinowo pt. „**Taki dzień się zdarza raz**”. W imprezie brało udział ponad 200 osób, głównie seniorów. Z osobami biorącymi udział w festiwalu, funkcjonariusze rozmawiali o powszechnych zagrożeniach czyhających na osoby starsze i różnych metodach działania oszustów w tym na tzw. „wnuczka”. Wszystkim zebranym policjanci rozdawali ulotki informacyjne dot. bezpiecznych zachowań. Na terenie działania KPP funkcjonuje 11 liderów „Mazowieckiej Akademii Seniora”, którzy aktywowali lokalne grupy, z którymi prowadzono spotkania środowiskowe m.in. z udziałem młodzieży, w ramach wymiany doświadczeń. W dniu **19.11.2016 r.** na spotkaniu ze słuchaczami Uniwersytetu III Wieku funkcjonariusze KPP w Płońsku dali wykład o oszustwach dokonywanych metodą na tzw. „wnuczka”.

5. Cyberprzestępczość (cyberprzemocy, kradzież danych, oszustwa)

W 2016 r. przeprowadzono 238 spotkań z dziećmi i młodzieżą, podczas których każdorazowo omawiano zjawisko cyberprzemocy (kierowanie gróźb za pomocą smsów, komunikatorów, zamieszczanie obraźliwych tekstów i komentarzy), kradzieży danych (kradzieży kont na portalach społecznościowych, haseł dostępowych do kont) oraz konsekwencje wynikające z takich zachowań. Na bieżąco nawiązywany był kontakt z dyrektorami placówek oświatowych oraz pedagogami celem wymiany informacji o negatywnych zachowaniach uczniów.

6. Handel ludźmi

Funkcjonariusze w codziennej służbie, a w szczególności WRD i OPI, zadaniowani są pod kątem ujawnienia przypadków handlu ludźmi, podczas patrolowania dróg, ulic i podejmowania interwencji z udziałem obcokrajowców. W minionym okresie na terenie podległym KPP w Płońsku nie odnotowano żadnego z w/w przypadków. W 2016 r. przeprowadzono 9 spotkań z młodzieżą (około 200 osób), podczas których omawiano zjawisko handlu ludźmi.

7. Bezdomność i żebractwo

Nie odnotowano w minionym okresie sprawozdawczym zjawiska żebractwa dorosłych jak i nieletnich.

W zakresie realizacji zadań określonych w „**Procedurach postępowania Policji wobec bezdomnych i żebrzących**” nawiązano kontakt z samorządami miejskimi i gminnymi w powiecie, inspirując do stosownych działań. Każda gmina i miasto, wyznaczyły osobę całodobowo odpowiedzialną za kontakty w tej dziedzinie z KPP w Płońsku. Wykaz instytucji pomocowych wraz z osobą odpowiedzialną za kontakt i przekazano Zespołowi Dyżurnych w Płońsku.

Na koordynatora procedury został wyznaczony st. asp. Jarosław Trębski.

W dniu **04.11.2016 r.** odbyło się posiedzenie Powiatowego Zespołu Zarządzania Kryzysowego w zakresie współdziałania służb i inspekcji w obszarze działań prewencyjnych na rzecz bezdomnych i potrzebujących pomocy w okresie zimy.

Służbie dyżurnej KPP w Płońsku i podległym służbom przekazano informację, gdzie można uzyskać pomoc dla bezdomnych (wykazy schronisk, noclegowni i punktów pomocy doraźnej).

Zlecono wszystkim podległym komórkom organizacyjnym podjęcie stosownych działań, mających na celu pomoc osobom bezdomnym, nietrzeźwym i samotnie zamieszkującym oraz zapobieganie zdarzeniom związanym ze zgonami w wyniku wychłodzenia organizmu.

8. Bezpieczeństwo w przestrzeni publicznej, w tym bezpieczeństwo w środkach komunikacji publicznej, grafittii :

Na terenie działania KPP funkcjonuje jedna linia kolejowa, po której porusza się tzw. szynobus oraz komunikacja autobusowa . Funkcjonariusze KPP w Płońsku w ramach codziennej służby dokonują kontroli ładu i porządku publicznego w rejonie przystanków PKP i dworca autobusowego PKS.

9. Bezpieczeństwo imprez masowych

Komendant Powiatowy Policji w Płońsku powołał zespół ds. prowadzenia rozpoznania, zapobiegania i zwalczania przestępstw i wykroczeń w związku z imprezami sportowymi oraz organizacji i realizacji ich policyjnego zabezpieczenia, a także gromadzenia i przetwarzania informacji dotyczących bezpieczeństwa masowych imprez sportowych. W roku 2016 na terenie działania KPP Płońsk nie odnotowano incydentów podczas odbywających się imprez masowych.

W dniu **28.09.2016 r.** odnotowano jeden incydent w trakcie meczu piłki nożnej ligi okręgowej (**impreza sportowa niemiasowa**) w Nowym Mieście - gdzie trzech sprawców zostało ukaranych MKK za wykroczenia z art.51§1-1 sprawca i z art.51§2 - 2 sprawców.

10. Bezpieczny Wypoczynek

W 2016 r. przeprowadzono działania „**Bezpieczne Ferie 2016**”, „**Wielkanoc 2016**”, „**Majowy Wypoczynek**”, „**Bezpieczne Wakacje 2016**”, „**Bezpieczne Świąta 2016**”.

11. Ofiary przestępstw

Na terenie działania KPP w Płońsku odnotowano **167** interwencji dot. przemocy w rodzinie . Miejscem interwencji dotyczącej przemocy w rodzinie w **51** przypadkach było miasto, zaś w **116** przypadkach była to wieś. Ogólna liczba ofiar przemocy wynosiła **193**, z czego **153** to kobiety, **24** osoby to mężczyźni, **16** nieletnich (**4** dziewcząt i **12** chłopców). Ogólna liczba sprawców przemocy domowej to: **169** osób- **158** mężczyzn i **11** kobiet Pod wpływem alkoholu było w chwili interwencji **75** osób. Do policyjnych pomieszczeń dla osób zatrzymanych przewieziono **66** osób / **64** osoby to mężczyźni/.

W dniach **22-26 lutego 2016 r.** Komenda Powiatowa Policji w Płońsku wraz z lokalnymi organizacjami pomocowymi włączyła się w kampanię społeczną pod nazwą „ **Tydzień Pomocy Osobom Pokrzywdzonym Przystępstwem**”. Informacje o działaniach umieszczono w obiektach użytkowanych zarówno przez komórki organizacyjne policji, jak też podmioty pozapolicyjne tj. Urzędy Miast, Urzędy Gmin, MOPS, GOPS, Prokuratura, Sąd. W trakcie kampanii dyżury pełnione były w budynku Sądu Rejonowego w Płońsku przy ul. Sienkiewicza 9 a oraz w budynku Miejskiego Ośrodka Pomocy Społecznej w Raciążu przy ul. Wolności 34, w godz. 10.00-14.00. W dyżurach brali udział policjanci, asystenci sędziów, kuratorzy zawodowi, pracownicy socjalni, pracownicy MOPS i GOPS oraz psycholog.

Zgłaszające się osoby mogły uzyskać kompleksową informację dotyczącą pomocy prawnej, psychologicznej, socjalnej.

Ponadto w ramach obchodzonego Tygodnia Pomocy Osobom Pokrzywdzonym Przystępstwem, w siedzibie Prokuratury Rejonowej w Płońsku, prokuratorzy udzielali informacji o uprawnieniach pokrzywdzonych.

W dniach **25.11-10.12.2016** roku na terenie działania KP Raciąż odbyły się działania w ramach kampanii „ **Biała wstążka**”. Do udziału chętnie włączyła się młodzież z raciańskich szkół (MZS,ZS ,STO), nauczyciele, samorządowcy, instytucje, organizacje pozarządowe, firmy prywatne. W ramach kampanii rozdano kilkadziesiąt białych wstążeczek – symboli kampanii, ulotek i plakatów informujących zarówno o ideach kampanii, jak i o tym gdzie osoby doznające przemocy mogą znaleźć pomoc. W dniu **09.12.2016** roku w MCKSiR w Raciążu odbyło się spotkanie podsumowujące kampanię.

III. BEZPIECZEŃSTWO RUCHU DROGOWEGO.

Przez teren ten przebiega pięć dróg o znaczeniu krajowym:

- droga krajowa nr 7 Gdańsk – Warszawa
- droga krajowa nr 62 Płock – Warszawa
- droga krajowa nr 10 Bydgoszcz-Warszawa
- droga krajowa nr 60 Płock – Ciechanów
- droga krajowa nr 50 Ciechanów-Sochaczew

oraz pięć dróg wojewódzkich:

- droga wojewódzka nr W-565
- droga wojewódzka nr W-570
- droga wojewódzka nr W-571

- droga wojewódzka nr W-632
- droga wojewódzka nr W-620

Pozostałą część sieci dróg stanowią drogi powiatowe oraz drogi gminne. Łączna sieć wymienionych dróg wynosi 2180 km.

Przez teren powiatu przebiega największa sieć dróg krajowych na terenie garnizonu mazowieckiego.

Natężenie ruchu na omawianych drogach przedstawia się następująco:

- K-7 Przyborowice 26.124 pojazdów na dobę,
- K-10 Płońsk- Siedlin 9502 pojazdy na dobę,
- K-62 Czerwińsk 6399 pojazdy na dobę,
- K-50 Płońsk – Wróblewo 4796 pojazdów na dobę,
- K-60 Raciąż 4385 pojazdów na dobę.

Wypadkowość na terenie powiatu w IV kwartale

W IV kwartale 2016 roku doszło do **241 zdarzeń drogowych** w tym do 11 wypadków drogowych, w których 1 osoba poniosła śmierć i 18 osób zostało rannych, oraz do 230 kolizji. W IV kwartale 2015 roku zaistniało **211 zdarzeń drogowych** w tym do 18 wypadków drogowych, w których 5 osób poniosło śmierć i 16 zostało rannych, oraz do 193 kolizji.

W IV kwartale 2014 roku doszło do **234 zdarzeń drogowych** w tym do 26 wypadków drogowych, w których 11 osób poniosło śmierć i 28 osób zostało rannych, oraz do 208 kolizji.

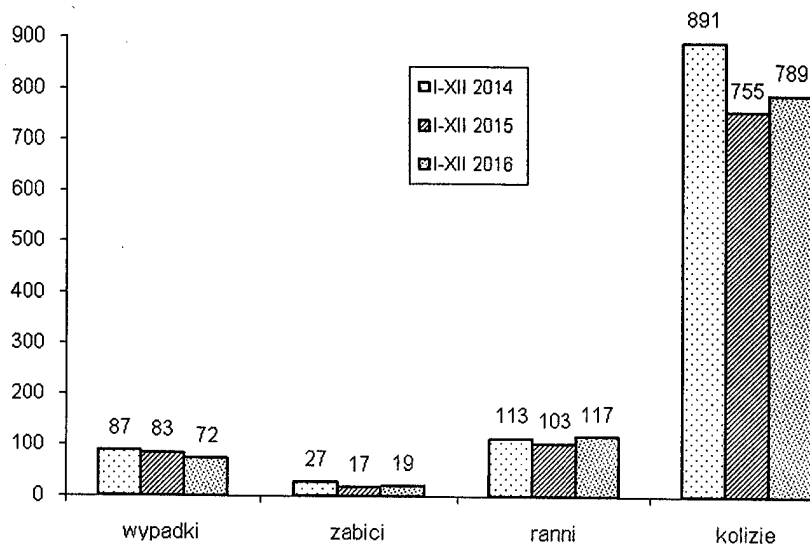
	2014				2015				2016			
	wypadki	zabici	ranni	kolizje	wypadki	zabici	ranni	kolizje	wypadki	zabici	ranni	kolizje
IV kwartał	26	11	28	208	18	5	16	193	11	1	18	230

Wypadkowość na terenie powiatu

W 2016 roku zaistniało **861 zdarzeń drogowych** w tym 72 wypadki drogowe, w których 19 osób poniosło śmierć i 117 zostało rannych, oraz do 789 kolizji.

W 2015 roku zaistniało **838 zdarzeń drogowych** w tym 103 wypadków drogowych, w których 17 osób poniosło śmierć i 103 zostało rannych, oraz do 755 kolizji.

W okresie **01.01. do 31.12.2014** roku zaistniało **978 zdarzeń drogowych** w tym 87 wypadków drogowych, w których 27 osób poniosło śmierć i 113 zostało rannych, oraz do 891 kolizji.



	2014				2015				2016			
	wypadki	zabici	ranni	kolizje	wypadki	zabici	ranni	kolizje	wypadki	zabici	ranni	kolizje
I kwartał	12	4	23	212	20	1	27	169	16	4	37	155
II kwartał	20	6	29	238	19	6	24	185	24	9	34	213
III kwartał	29	6	33	243	26	5	36	208	21	5	28	191
IV kwartał	26	11	28	198	18	5	16	193	11	1	18	230
RAZEM	87	27	113	891	83	17	103	755	72	19	117	789

Analizując powyższą tabelę można zauważyć wzrost ilości zdarzeń drogowych na terenie powiatu płońskiego. Zmniejszyła się liczba wypadków drogowych o 11. Wzrosła natomiast liczba osób zabitych o 2, liczba osób rannych o 14, kolizji drogowych o 34. Najtragiczniejszym kwartałem w 2016 roku był II kwartał, odnotowano w nim 24 wypadki, w których zginęło 9 osób, a 34 zostało rannych oraz 213 kolizji. Najbezpieczniejszym kwartałem 2016 roku był IV kwartał, w którym odnotowano 11 wypadków (1 zabity, 18 rannych) oraz 230 kolizji.

Zagrożenie wypadkami na terenie działania poszczególnych gmin w IV kwartale.

Gmina	2014				2015				2016			
	wypadki	zabici	ranni	kolizje	wypadki	zabici	ranni	kolizje	wypadki	zabici	ranni	kolizje
Baboszewo	4	1	5	16	3	1	2	12	2	0	6	14
Czerwińsk	2	1	4	9	3	2	2	9	1	1	1	12
Dzierżążnia	1	0	5	7	0	0	0	5	0	0	0	14
Joniec	3	1	2	5	0	0	0	7	0	0	0	2
Naruszewo	1	1	2	14	0	0	0	6	0	0	0	10
Nowe Miasto	0	0	0	9	0	0	0	6	0	0	0	5
Płońsk	9	5	6	98	3	1	2	92	5	0	5	116
Raciąż	3	2	1	12	2	0	2	22	1	0	1	24
Sochocin	3	0	3	14	4	0	6	14	0	0	0	13
Załuski	0	0	0	14	3	1	2	20	2	0	5	20
Ogółem	26	11	28	198	18	5	16	193	11	1	18	230

Zagrożenie wypadkami na terenie działania poszczególnych gmin przedstawia się następująco:

Gmina	2014				2015				2016			
	wypadki	zabici	ranni	kolizje	wypadki	zabici	ranni	kolizje	wypadki	zabici	ranni	kolizje
Baboszewo	11	3	13	70	11	2	16	46	14	5	29	59
Czerwińsk	7	4	13	75	15	8	17	42	4	1	7	45
Dzierżążnia	2	0	7	27	5	1	9	26	5	1	6	40
Joniec	6	2	6	20	0	0	0	15	1	0	2	19
Naruszewo	3	2	3	48	4	2	5	27	4	2	4	39
Nowe Miasto	4	1	6	27	5	0	6	24	4	1	3	25
Płońsk	32	8	40	432	22	1	29	381	22	4	35	349
Raciąż	7	4	3	68	5	0	5	71	6	1	6	77
Sochocin	8	1	12	42	9	0	11	44	5	4	9	52
Załużski	7	2	10	82	7	3	5	79	7	0	16	84
Ogółem	87	27	113	891	83	17	103	755	72	19	117	789

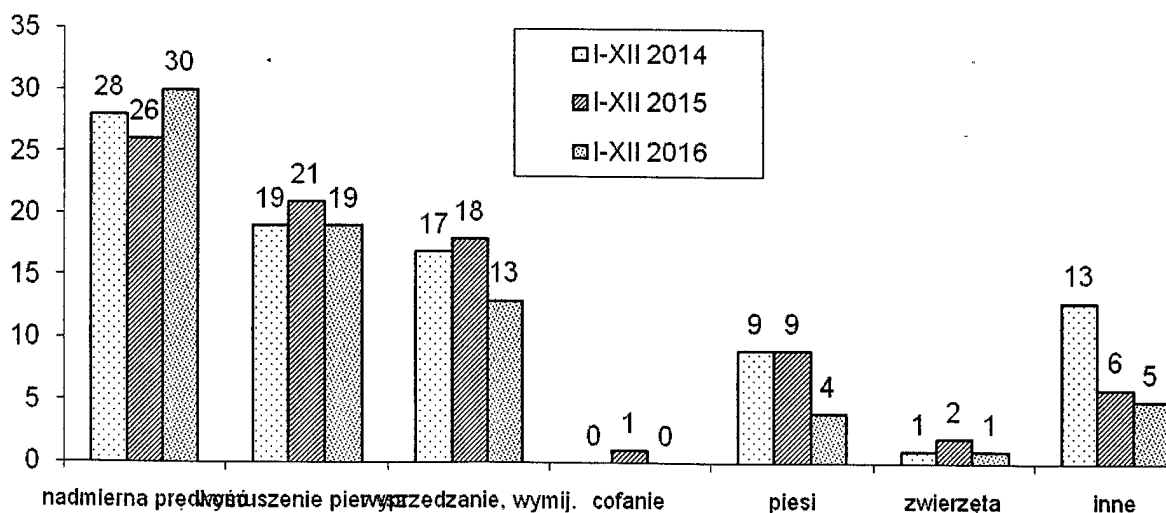
Analizując powyższe dane można zauważyć wzrost liczby wypadków w gminie Baboszewo o 3 wypadki, Joniec o 1, Raciąż o 1. Spadek odnotowano w gminie Czerwińsk o 11 wypadków, w Nowym Mieście o 1 i Sochocinie o 4.

Przyczyny zaistniałych wypadków w IV kwartale

Przyczyny	IV kwartał 2014		IV kwartał 2015		IV kwartał 2016		Różnica %
	Wypadki	%	Wypadki	%	Wypadki	%	
nadmierna prędkość	11	42,3	7	38,9	6	54,5	15,6
wymuszenie pierwsz.	9	34,6	1	5,6	3	27,3	21,7
wyprzedzanie, wymij.	3	11,5	5	27,8	1	9,1	-18,7
cofanie	0	0,0	0	0,0	0	0,0	0,0
piesi	3	11,5	3	16,7	1	9,1	-7,6
zwierzęta	0	0,0	1	5,6	0	0,0	-5,6
inne	0	0,0	1	5,6	0	0,0	-5,6
Razem	26	100	18	100	11	100	

Najczęstszymi przyczynami wypadków drogowych w IV kwartale 2016 były: **prędkość** 54,5 % w 2016, 38,9 % w 2015 (wzrost o 15,6 %), **wymuszenie pierwszeństwa** 27,3 % w 2016, 5,6 % w 2015 (wzrost o 21,7 %) oraz **wyprzedzanie, wymijanie** 9,1 % w 2016, 27,8 % w 2015 (spadek o 18,7 %).

Przyczyny zaistniałych wypadków.



Przyczyny	2014		2015		2016		Różnica %
	Wypadki	%	Wypadki	%	Wypadki	%	
nadmierna prędkość	28	32,2	26	31,3	30	41,7	10,4
wymuszenie pierwsz.	19	21,8	21	25,3	19	26,4	1,1
wyprzedzanie, wymij.	17	19,5	18	21,7	13	18,1	-3,6
cofanie	0	0,0	1	1,2	0	0,0	-1,2
piesi	9	10,3	9	10,8	4	5,6	-5,2
zwierzęta	1	1,1	2	2,4	1	1,4	-1,0
inne	13	14,9	6	7,2	5	6,9	-0,3
Razem	87	100	83	100	72	100	

* Różnica dotyczy lat 2016 do 2015

Najczęstszymi przyczynami wypadków drogowych były: **prędkość** 41,7 % w 2016, 31,3 % w 2015 (wzrost o 10,4 %), **wymuszenie pierwszeństwa** 26,4 % w 2016, 25,3 % w 2015 (wzrost o 1,1 %) oraz **manewry wyprzedzania, wymijania** 18,1 % w 2016, 21,7 % w 2015 (spadek o 3,6 %).

Sprawcy wypadków drogowych w IV kwartale

Sprawcy	IV kwartał 2014		IV kwartał 2015		IV kwartał 2016		Różnica %
	Wypadki	%	Wypadki	%	Wypadki	%	
Kierujący sam. osobowymi	12	46,2	11	61,1	9	81,8	20,7
Kierujący sam. ciężarowymi	6	23,1	1	5,6	1	9,1	3,5
Kierujący autobusami	0	0,0	0	0,0	0	0,0	0,0
kierujący motocyklami	0	0,0	1	5,6	0	0,0	-5,6
Kierujący ciągnikami rolniczymi	0	0,0	0	0,0	0	0,0	0,0
Rowerzyści i motorowerzyści	1	3,8	1	5,6	0	0,0	-5,6
piesi	6	23,1	3	16,7	1	9,1	-7,6
zwierzęta	0	0,0	1	5,6	0	0,0	-5,6
Inni sprawcy	1	3,8	0	0,0	0	0,0	0,0
Razem	26	100	18	100	11	100	

Sprawcy wypadków drogowych

Sprawcy	2014		2015		2016		Różnica %
	Wypadki	%	Wypadki	%	Wypadki	%	
Kierujący sam. osobowymi	55	63,2	54	65,1	56	77,8	12,7
Kierujący sam. ciężarowymi	9	10,3	4	4,8	2	2,8	-2,0
Kierujący autobusami	0	0,0	0	0,0	0	0,0	0,0
kierujący motocyklami	2	2,3	3	3,6	1	1,4	-2,2
Kierujący ciągnikami rolniczymi	1	1,1	1	1,2	0	0,0	-1,2
Rowerzyści i motorowerzyści	9	10,3	8	9,6	7	9,7	0,1
piesi	9	10,3	9	10,8	4	5,6	-5,2
zwierzęta	1	1,1	2	2,4	1	1,4	-1,0
Inni sprawcy	1	1,1	2	2,4	1	1,4	-1,0
Razem	87	100	83	100	72	100	

* Różnica dotyczy lat 2016 do 2015

Porównując dane należy zauważyć wzrost zagrożenia ze strony kierujących pojazdami osobowymi o 12,7 %, rowerzystów o 0,1 %. W pozostałych kategoriach odnotowano spadki.

Nietrzeźwi sprawcy wypadków drogowych w IV kwartale

IV kwartał 2014			IV kwartał 2015			IV kwartał 2016		
Kierujących	pieszych	RAZEM	kierujących	pieszych	RAZEM	kierujących	pieszych	RAZEM
0	2	2	1	1	2	1	0	1

Nietrzeźwi sprawcy wypadków drogowych

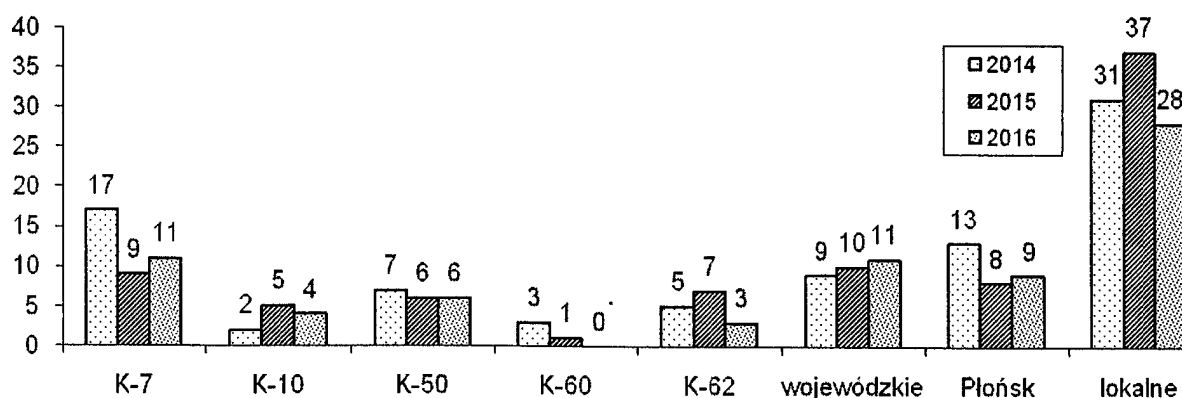
2014			2015			2016		
kierujących	pieszych	RAZEM	kierujących	pieszych	RAZEM	kierujących	pieszych	RAZEM
9	5	14	6	3	9	7	1	8

Analizując powyższe dane należy zauważyć, że nastąpił spadek zagrożenia ze strony nietrzeźwych użytkowników dróg z 9 sprawców wypadków w 2015 roku (6 kierujących, 3 pieszych) było pod wpływem alkoholu, a w roku 2016 – 8 (7 kierujących, 1 pieszy).

Miejsca zaistnienia wypadków drogowych w IV kwartale

Droga	IV kwartał 2014		IV kwartał 2015		IV kwartał 2016	
	wypadki	zabici	wypadki	zabici	wypadki	zabici
K-7	5	2	2	0	3	0
K-10	1	0	1	0	0	0
K-50	4	2	3	0	1	0
K-60	1	1	1	0	0	0
K-62	2	1	2	1	1	1
wojewódzkie	1	0	2	1	1	0
Płońsk	4	1	0	0	3	0
lokalne	8	4	7	3	2	0
Razem	26	11	18	5	11	1

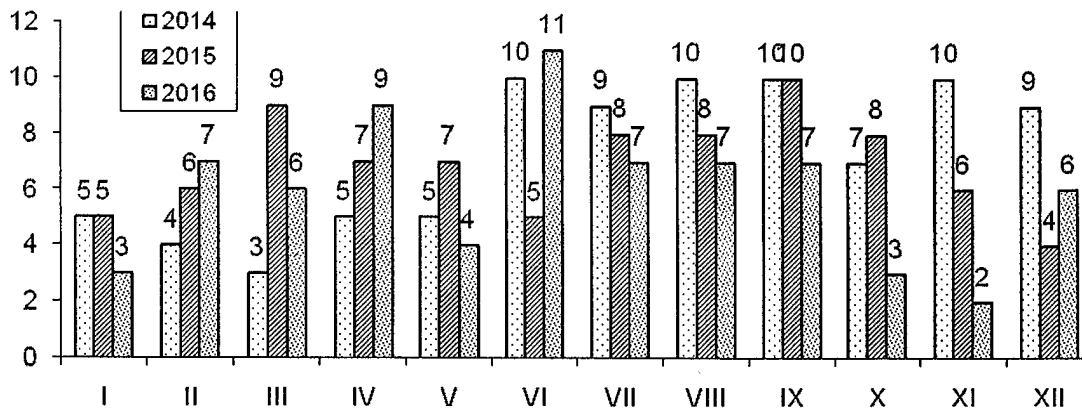
Miejsca zaistnienia wypadków drogowych



Droga	2014		2015		2016	
	wypadki	zabici	wypadki	zabici	wypadki	zabici
K-7	17	5	9	2	11	3
K-10	2	0	5	1	4	0
K-50	7	2	6	0	6	4
K-60	3	2	1	0	0	0
K-62	5	3	7	5	3	1
wojewódzkie	9	2	10	1	11	6
Płońsk	13	2	8	0	9	0
lokalne	31	11	37	8	28	5
Razem	87	27	83	17	72	19

Odnótowano spadek wypadków drogowych na drodze krajowej K-62 z 7 wypadków w 2015 (5 zabitych) do 3 w 2016 (1 zabity), na drogach lokalnych z 37 wypadków w 2015 (8 zabitych) do 28 w 2016 (5 zabitych). Największy wzrost wypadków ze skutkiem śmiertelnym odnotowano na drodze krajowej K-50 oraz drogach wojewódzkich.

Wypadkowość w poszczególnych miesiącach

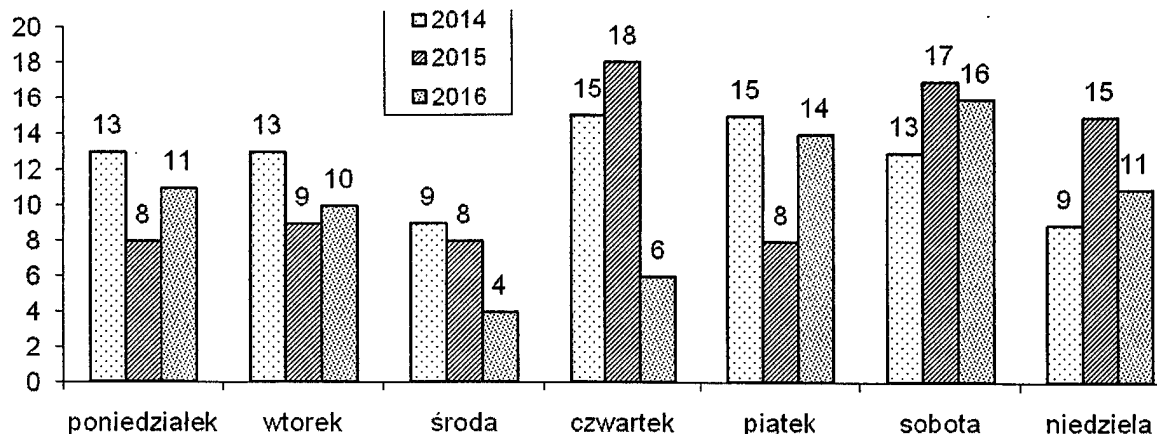


	2014			2015			2016		
	wypadki	zabici	ranni	wypadki	zabici	ranni	wypadki	zabici	ranni
Styczeń	5	2	8	5	0	5	3	2	4
Luty	4	0	12	6	0	13	7	1	16
Marzec	3	2	3	9	1	9	6	1	17
Kwiecień	5	2	5	7	5	8	9	2	9
Maj	5	1	7	7	1	8	4	3	5
Czerwiec	10	3	17	5	0	8	11	4	20
Lipiec	9	1	9	8	1	9	7	1	9
Sierpień	10	3	13	8	1	11	7	2	8
Wrzesień	10	2	11	10	3	16	7	2	11
Październik	7	4	5	8	3	8	3	0	7
Listopad	10	4	8	6	1	5	2	0	2
Grudzień	9	3	15	4	1	3	6	1	9
RAZEM	87	27	113	83	17	103	72	19	117

Wypadkowość pod względem dni tygodnia w IV kwartale

dzień tyg.	IV kwartał 2014	IV kwartał 2015	IV kwartał 2016
poniedziałek	5	1	2
wtorek	1	3	1
środa	4	1	0
czwartek	4	3	3
piątek	5	2	1
sobota	4	4	4
niedziela	3	4	0
Razem	26	18	11

Wypadkowość pod względem dni tygodnia



dzień tyg.	2014	2015	2016
poniedziałek	13	8	11
wtorek	13	9	10
środa	9	8	4
czwartek	15	18	6
piątek	15	8	14
sobota	13	17	16
niedziela	9	15	11
Razem	87	83	72

Wypadkowość w poszczególnych zmianach służby w IV kwartale

Zmiany	IV kwartał 2014		IV kwartał 2015		IV kwartał 2016		Różnica %
	Wyp	%	Wyp	%	Wyp	%	
I (6-14)	4	15,4	2	11,1	7	63,6	52,5
II (14-22)	18	69,2	14	77,8	3	27,3	-50,5
III (22-6)	4	15,4	2	11,1	1	9,1	-2,0
Razem	26	100	18	100	11	100	

Wypadkowość w poszczególnych zmianach służby

Zmiany	2014		2015		2016		Różnica %
	Wyp	%	Wyp	%	Wyp	%	
I (6-14)	27	31,0	29	34,9	28	38,9	4,0
II (14-22)	47	54,0	44	53,0	34	47,2	-5,8
III (22-6)	13	14,9	10	12,0	10	13,9	1,9
Razem	87	100	83	100	72	100	

* Różnica dotyczy lat 2016 do 2015

Nastąpił wzrost liczby wypadków w I zmianie o 4,0 % w porównaniu do roku 2015 oraz w III zmianie o 1,9 %. Odnotowano spadek liczby wypadków w II zmianie porównując rok 2016 do 2015 roku o 5,8 %.

Wypadki śmiertelne w 2016

Lp.	Data Godzina	Dzień	Miejscowość	Droga	Poszkodowani / stan trzeźwości	przyczyna
1	06.01.2016 15:45	Środa	Skwary	W-570	2 osoby zabite (2 pasażerów pojazdu OPEL), 1 osoba ranna (kierujący pojazdu OPEL). Kierujący pojazdami OPEL i VW trzeźwi.	Kierujący pojazdem OPEL nie dostosował prędkości i zjechał na przeciwny pas i uderzył w pojazd VW.
2	26.02.2016 21:35	Piątek	Kołoząb	W-632	1 osoba zabita (kierujący pojazdem OPEL – trzeźwy), 3 osoby ranne (pasażerowie pojazdu OPEL).	Kierujący pojazdem OPEL nie dostosował prędkości i uderzył w drzewo.
3	18.03.2016 22:10	Piątek	Cieciórki	K-7	1 osoba zabita (pieszy nietrzeźwy). Kierujący pojazdem FORD trzeźwy.	Nietrzeźwy pieszy wtargnął na jezdnię pod nadjeżdżający pojazd.
4	02.04.2016 18:55	Sobota	Pluskocie	P3084	1 osoba zabita (kierujący motocyklem HONDA trzeźwy).	Kierujący motocyklem nie dostosował prędkości i uderzył w drzewo.
5	15.04.2016 19:05	Piątek	Cieszkowo Kolonia	P3025	1 osoba zabita (nietrzeźwy kierujący pojazdem VW).	Kierujący pojazdem OPEL nie dostosował prędkości i uderzył w słup.
6	03.05.2016 7:40	Wtorek	Dłużniewo	K-7	2 osoby zabite (kierujący – trzeźwy i pasażerka pojazdu OPEL), 2 osoby ranne. Kierujący pojazdami OPEL i TOYOTA.	Kierujący pojazdem OPEL zjechał na przeciwny pas ruchu i zderzył się czołowo z pojazdem TOYOTA.
7	07.05.2016 5:25	Sobota	Kolonia Sochocin	K-50	1 osoba zabita (nietrzeźwy kierujący pojazdem DAEWOO), 2 osoby ranne pasażerowie DAEWOO.	Kierujący pojazdem DAEWOO nie dostosował prędkości i doszło do wywrócenia się pojazdu.
8	05.06.2016 11:20	Niedziela	Cieszkowo Kolonia	P3025	1 osoba zabita (pasażer pojazdu FIAT), 2 osoby ranne (kierujący i pasażer pojazdu FIAT). Kierujący trzeźwy.	Kierujący pojazdem FIAT nie dostosował prędkości i doszło do wywrócenia się pojazdu.
9	18.06.2016 20:20	Sobota	Biele	K-50	3 osoby zabite (3 pasażerów pojazdu BMW), 1 osoba ranna (trzeźwa kierująca pojazdu BMW).	Kierująca pojazdem BMW nie dostosowała prędkości i doszło do wywrócenia się pojazdu.
10	12.07.2016 8:05	Wtorek	Pólka Raciąż	P3014/ P3015	1 osoba zabita (kierujący rowerem). Kierujący pojazdem ciężarowym MAN trzeźwy.	Kierujący pojazdem MAN nieustąpił pierwszeństwa rowerzyście.

Lp.	Data Godzina	Dzień	Miejscowość	Droga	Poszkodowani / stan trzeźwości	przyczyna
11	10.08.2016 19:15	Środa	Sokolniki Stare	P3037 (przejazd kolejowy)	1 osoba zabita (trzeźwy kierujący pojazdem OPEL).	Kierujący pojazdem OPEL nieustąpił pierwszeństwa szynobusowi.
12	26.08.2016 7:35	Piątek	Nowe Miasto	W-632	1 osoba zabita (trzeźwa kierująca rowerem). Kierujący pojazdem AUDI trzeźwy.	Kierujący pojazdem AUDI potrącił rowerzystkę w trakcie jej wyprzedzania.
13	10.09.2016 22:40	Sobota	Strachówko	W-632	2 osoby zabite (2 pasażerów pojazdu HONDA), 3 osoby ranne (trzeźwy kierujący oraz 2 pasażerów pojazdu HONDA).	Kierujący pojazdem HONDA nie dostosował prędkości i uderzył w przepust i drzewo.
14	31.12.2016 11:30	Sobota	Sielec	K-62	1 osoba zabita (kierujący pojazdem FORD) oraz 1 osoba ranna (pasażerka pojazdu FORD). Brak wyników krwi kierującego.	Kierujący stracił panowanie nad pojazdem FORD i uderzył w drzewo.

Miejsca szczególnie niebezpieczne w 2016:

miejscowość	Trasa	wypadki	zabici	ranni	kolizje
Kroczewo	K-7	2	-	3	16
Dłużniewo	K-7	2	2	3	6
Cieciórki	K-7	1	1	-	6
Rybitwy	K-7	2	-	13	2
Przyborowice	K-7-W-571	1	-	5	5
Dzierżążnia	K-10	1	-	1	12
Brody	K-10	1	-	8	4
Biele	K-50	1	3	1	4
Sielec	K-62	2	1	2	2
Czerwińsk	K-62	1	-	1	6
Skwary	W-570	1	2	1	4
Strachówko	W-632	1	2	3	4
Kołożąb	W-632	1	1	3	1
Cieszkowo Kolonia	P-3025	2	2	2	2
Płońsk ZWM	P-3078	1	-	1	16
Płońsk Młodzieżowa	P-3021	1	-	1	19
Płońsk Kopernika	P-3075	1	-	1	10
Płońsk Płocka	P-3076	-	-	-	19
Płońsk Warszawska	P-3079	-	-	-	21

miejsowość	Trasa	wypadki	zabici	ranni	kolizje
Płońsk Grunwaldzka	P-3074	3	-	4	21
Płońsk Kolejowa	P-3077	1	-	1	12
Płońsk Sienkiewicza / Żołnierzy Wyklętych	P-3080 / gminna	-	-	-	14
Płońsk 19 Stycznia / Żołnierzy Wyklętych	W-632 / gminna	-	-	-	8

Przyczyny zaistniałych kolizji drogowych IV kwartale

Przyczyny	IV kwartał 2014		IV kwartał 2015		IV kwartał 2016		Różnica %
	kolizje	%	kolizje	%	kolizje	%	
nadmierna prędkość	57	28,8	51	26,4	64	27,8	1,4
wymuszenie pierwsz.	49	24,7	35	18,1	63	27,4	9,3
wyprzedzanie, wymij.	24	12,1	31	16,1	35	15,2	-0,9
cofanie	16	8,1	19	9,8	13	5,7	-4,1
piesi	3	1,5	0	0,0	1	0,4	0,4
zwierzęta	26	13,1	36	18,7	32	13,9	-4,8
inne	23	11,6	21	10,9	22	9,6	-1,3
Razem	198	100	193	100	230	100	

Przyczyny zaistniałych kolizji drogowych

Przyczyny	2014		2015		2016		Różnica %
	kolizje	%	kolizje	%	kolizje	%	
nadmierna prędkość	216	24,2	176	23,3	211	26,7	3,4
wymuszenie pierwsz.	150	16,8	164	21,7	183	23,2	1,5
wyprzedzanie, wymij.	182	20,4	129	17,1	150	19,0	1,9
cofanie	116	13,0	69	9,1	40	5,1	-4,0
piesi	13	1,5	3	0,4	4	0,5	0,1
zwierzęta	91	10,2	120	15,9	123	15,6	-0,3
inne	123	13,8	94	12,5	78	9,9	-2,6
Razem	891	100	755	100	789	100	

Analizując powyższe dane należy zauważyć, że najczęstszą przyczyną kolizji jest nadmierna prędkość oraz manewry wyprzedzania, wymijania oraz manewr wymuszania pierwszeństwa. W 2015 zwiększyło się zagrożenie w przypadku nadmiernej prędkości o 3,4 %, ze strony wymuszania pierwszeństwa o 1,5 %, manewrów o 1,9%, pieszych o 0,1 %. W pozostałych kategoriach odnotowano spadki.

Sprawcy kolizji drogowych w IV kwartale.

Sprawcy	IV kwartał 2014		IV kwartał 2015		IV kwartał 2016		Różnica %
	kolizje	%	kolizje	%	kolizje	%	
Kierujący sam. osobowymi	146	73,7	129	66,8	169	73,5	6,7
Kierujący sam. ciężarowymi	14	7,1	17	8,8	18	7,8	-1,0
Kierujący autobusami	1	0,5	1	0,5	0	0,0	-0,5
kierujący motocyklami	0	0,0	1	0,5	0	0,0	-0,5
Kierujący ciągnikami rolniczymi	1	0,5	0	0,0	2	0,9	0,9
Rowerzyści i motorowerzyści	5	2,5	2	1,0	0	0,0	-1,0
piesi	2	1,0	0	0,0	1	0,4	0,4
zwierzęta	26	13,1	36	18,7	32	13,9	-4,8
Inni sprawcy	3	1,5	7	3,6	8	3,5	-0,1
Razem	198	100	193	100	230	100	

Sprawcy kolizji drogowych

Sprawcy	2014		2015		2016		Różnica %
	kolizje	%	kolizje	%	kolizje	%	
Kierujący sam. osobowymi	630	70,7	513	67,9	554	70,2	2,3
Kierujący sam. ciężarowymi	94	10,5	65	8,6	58	7,4	-1,3
Kierujący autobusami	8	0,9	4	0,5	0	0,0	-0,5
kierujący motocyklami	1	0,1	5	0,7	0	0,0	-0,7
Kierujący ciągnikami rolniczymi	8	0,9	3	0,4	9	1,1	0,7
Rowerzyści i motorowerzyści	17	1,9	15	2,0	15	1,9	-0,1
piesi	12	1,3	4	0,5	4	0,5	0,0
zwierzęta	91	10,2	120	15,9	123	15,6	-0,3
Inni sprawcy	30	3,4	26	3,4	26	3,3	-0,1
Razem	891	100	755	100	789	100	

Porównując dane należy zauważyć wzrost zagrożenia ze strony kierujących pojazdami osobowymi o 2,3 %, ciągnikami o 0,7 %. We wszystkich pozostałych przypadkach odnotowano spadki: kierujących pojazdami ciężarowymi o 1,3 %, autobusami o 0,5 %, motocyklami o 0,7 %, rowerzystami i motorowerzystami o 0,1 %.

Nietrzeźwi sprawcy kolizji drogowych w IV kwartale

IV kwartał 2014			IV kwartał 2015			IV kwartał 2016		
kierujących	pieszych	RAZEM	kierujących	pieszych	RAZEM	kierujących	pieszych	RAZEM
13	1	14	10	0	10	8	0	8

Nietrzeźwi sprawcy kolizji drogowych

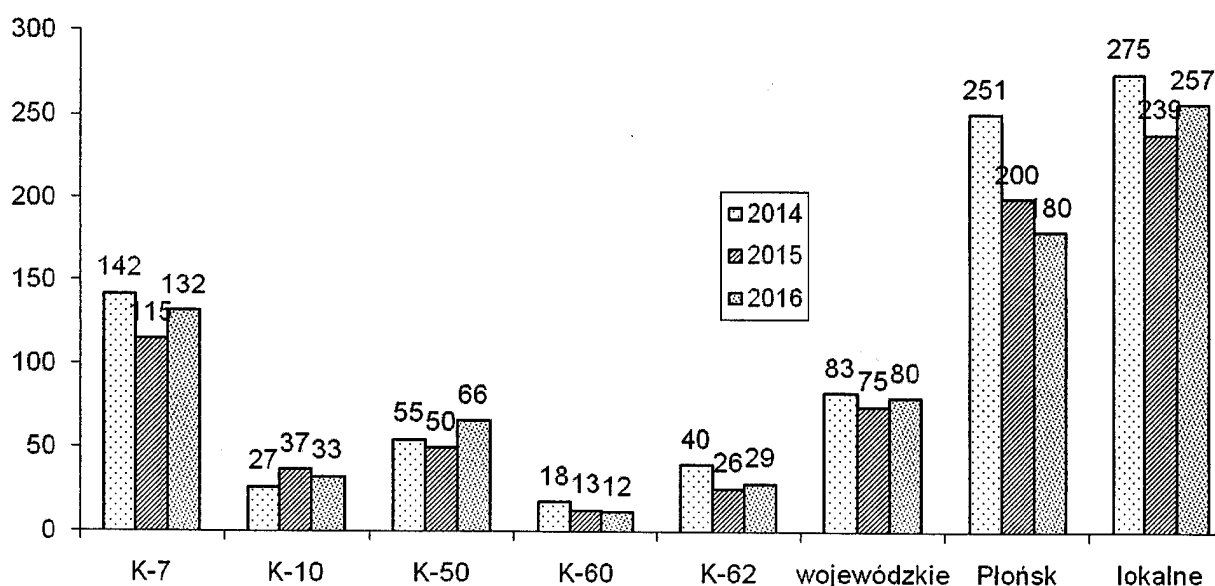
2014			2015			2016		
kierujących	pieszych	RAZEM	kierujących	pieszych	RAZEM	kierujących	pieszych	RAZEM
37	4	41	30	0	30	25	1	26

Analizując powyższe dane należy zauważyć, spadek liczby nietrzeźwych kierowców, ale odnotowano wzrost nietrzeźwych pieszych jako sprawców kolizji.

Miejsca zaistnienia kolizji drogowych w IV kwartale

Droga	IV kwartał 2014	IV kwartał 2015	IV kwartał 2016
K-7	21	31	35
K-10	8	6	10
K-50	20	13	15
K-60	6	4	5
K-62	5	5	7
wojewódzkie	21	18	20
Płońsk	60	44	65
lokalne	57	72	73
Razem	198	193	230

Miejsca zaistnienia kolizji drogowych



Droga	2014	2015	2016
K-7	142	115	132
K-10	27	37	33
K-50	55	50	66
K-60	18	13	12
K-62	40	26	29
wojewódzkie	83	75	80
Płońsk	251	200	180
lokalne	275	239	257
Razem	891	755	789

Analizując powyższe dane należy zauważyć wzrost ilości kolizji na drodze K-7, K-50, K-62, drogach wojewódzkich oraz na powiatowych i lokalnych m. Płońsk. Spadki odnotowano na trasie K-10, K-60 oraz w m. Płońsk.

Kolizyjność pod względem dni tygodnia w IV kwartale

dzień tyg.	IV kwartał 2014	IV kwartał 2015	IV kwartał 2016
poniedziałek	29	30	30
wtorek	28	25	28
środa	25	26	37
czwartek	31	28	39
piątek	31	31	33
sobota	32	29	34
niedziela	22	24	29
Razem	198	193	230

Kolizyjność pod względem dni tygodnia

dzień tyg.	2014	2015	2016
poniedziałek	141	97	122
wtorek	125	110	108
środa	125	117	108
czwartek	123	105	117
piątek	140	123	124
sobota	137	105	120
niedziela	100	98	90
Razem	891	755	789

Odnotowano wzrost liczby kolizji poniedziałek, czwartek, piątek, sobota, w pozostałych dniach odnotowano spadki.

Kolizyjność w poszczególnych zmianach służby w IV kwartale

Zmiany	IV kwartał 2014		IV kwartał 2015		IV kwartał 2016		Różnica %
	kolizje	%	kolizje	%	kolizje	%	
I (6-14)	76	38,4	79	40,9	81	35,2	-5,7
II (14-22)	100	50,5	91	47,2	130	56,5	9,3
III (22-6)	22	11,1	23	11,9	19	8,3	-3,6
Razem	198	100	193	100	230	100	

Kolizyjność w poszczególnych zmianach służby

Zmiany	2014		2015		2016		Różnica %
	kolizje	%	kolizje	%	kolizje	%	
I (6-14)	361	40,5	302	40,0	316	40,1	0,1
II (14-22)	411	46,1	368	48,7	375	47,5	-1,2
III (22-6)	119	13,4	85	11,3	98	12,4	1,1
Razem	891	100	755	100	789	100	

Nastąpił wzrost liczby kolizji w I zmianie o 0,1 % oraz III zmianie o 1,1 % porównując rok 2015 do 2016. Spadek odnotowano w II zmianie o 1,2 %.

Efekty działalności policjantów WRD za lata 2015-2016

Ujawniono	2015	2016
legitymowanych osób	21346	19633
legitymowanych kierujących	18037	16299
legitymowanych pieszych	1730	2061
ogółem wykroczeń	15334	14947
MKK ogółem	13455	13083
MKK kierujący	12499	11995
MKK piesi	916	1066
pouczenia ogółem	1501	1533
pouczeń kierujący	801	630
pouczeń piesi	699	902
zatrzymanych dowodów rejestracyjnych	747	587
zatrzymanych praw jazdy	203	200
ujawnionych przestępstw z art. 178a§1 KK	149	100
ujawnionych wykroczeń z art. 87§1 i 1a KW	44	18

W ramach działalności prewencyjno porządkowych przeprowadzone zostały działania:

- „Niechronieni Uczestnicy Ruchu Drogowego”
- „bezpieczny weekend”
- „Prędkość”
- „TRACK BUS”
- „Pasy”
- „Bezpieczne ferie”, „bezpieczne wakacje”
- „Alkohol + narkotyki”
- „Bezpieczni po zmroku”
- „Stop trzeźwość”, „Trzeźwość w przewozie osób”
- „Bezpieczne przejście”

Podsumowanie

Porównując rok 2015 do roku 2016 odnotowano spadek liczby wypadków drogowych z 83 w 2015 do 72 w 2016 roku (spadek o 11 wypadków). Wzrosła liczba osób zabitych z 17 osób w 2015 do 19 w 2016 (wzrost o 2 osoby), osób rannych z 103 w 2015 do 117 w 2016 (wzrost o 14 osób) oraz liczby kolizji z 755 w 2015 do 789 w 2016 (wzrost o 34 kolizje). W dalszym ciągu zaistniałe zdarzenia drogowe podyktowane są min. dużym dobowym nasileniem ruchu na poszczególnych ciągach komunikacyjnych oraz brakiem dostatecznej ilości bezpiecznych ciągów komunikacyjnych a w tym chodników, bezpiecznych poboczy i ścieżek rowerowych. Poprawił się stan w zakresie naturalnego spowalniania ruchu (sygnalizacja świetlna, ronda). Na drogach (K-50, K-62, W-632) nie ma wystarczającej ilości bezpiecznych skrzyżowań (sygnalizacji świetlnej, rond, bezkolizyjnych rozjazdów).

p.o. ZASTĘPCA NACZELNIKA
Wydziału Prewencji
KPP w Płońsku
podkom. Robert Górczyński